



Turistresor med buss

2003 - 2005



Version 1.0 2006-03-20

Innehållsförteckning

Utveckling fritidsresor och arbetsresor	3
Genomsnitt antal nätter per resa.....	4
Genomsnitt antal personer i resällskap	4
Resor per åldersgrupp.....	6
Genomsnittlig ålder	6
Resans syfte – tio i topp	7
Huvudsakligt resmål i Sverige – topp 10 samt Malmö stad.....	8
Huvudsakligt resmål utland – topp 10.....	9
Hemregion – topp 10.....	10
Boendeform vid resa med buss i Sverige och utomlands.....	11
Marknadsandel buss 1995 – 2005	12
BRs kommentarer.....	12

Bakgrund

Svenska Bussbranschens Riksförbund (BR) är branschorganisationen för bussföretag och bussresearrangörer. BRs 400 medlemsföretag bedriver alla former av busstrafik och anordnar resor inom och utanför landets gränser. Med mer än 20 000 anställda och 10 000 bussar är vi tillsammans ryggraden i Sveriges persontransportsystem.

År 2003 presenterade Etour på uppdrag av BR rapporten ”Svenskarnas turistresor med buss – en analys av statistik 1993-2003”. Rapporten ger en bild av vilka som reser med buss samt trender för bussresandet. Därefter följer BR årligen upp utvecklingen av antalet turistresor med buss och presenterar resultat.

Statistiken i denna rapport baseras på uppgifter från Rese och TuristDataBasen (TDB) och omfattar resor där buss är det huvudsakliga färdmedlet, således ingår inte resor till/från flygplatser och färjeterminaler. Diagrammen har utformats av företaget Resurs AB.

Stockholm 2006-03-20

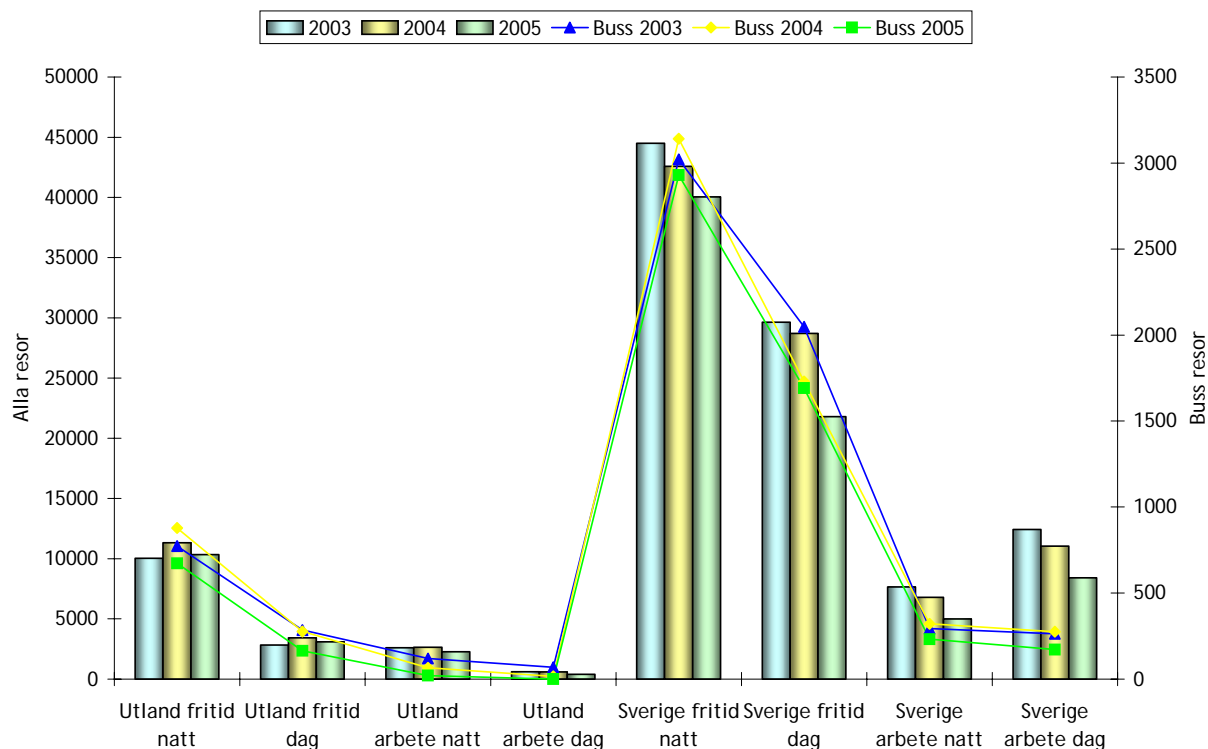


Tommie Vesterlund

Ansvarig turism

SVENSKA BUSSBRANSCHENS RIKSFÖRBUND

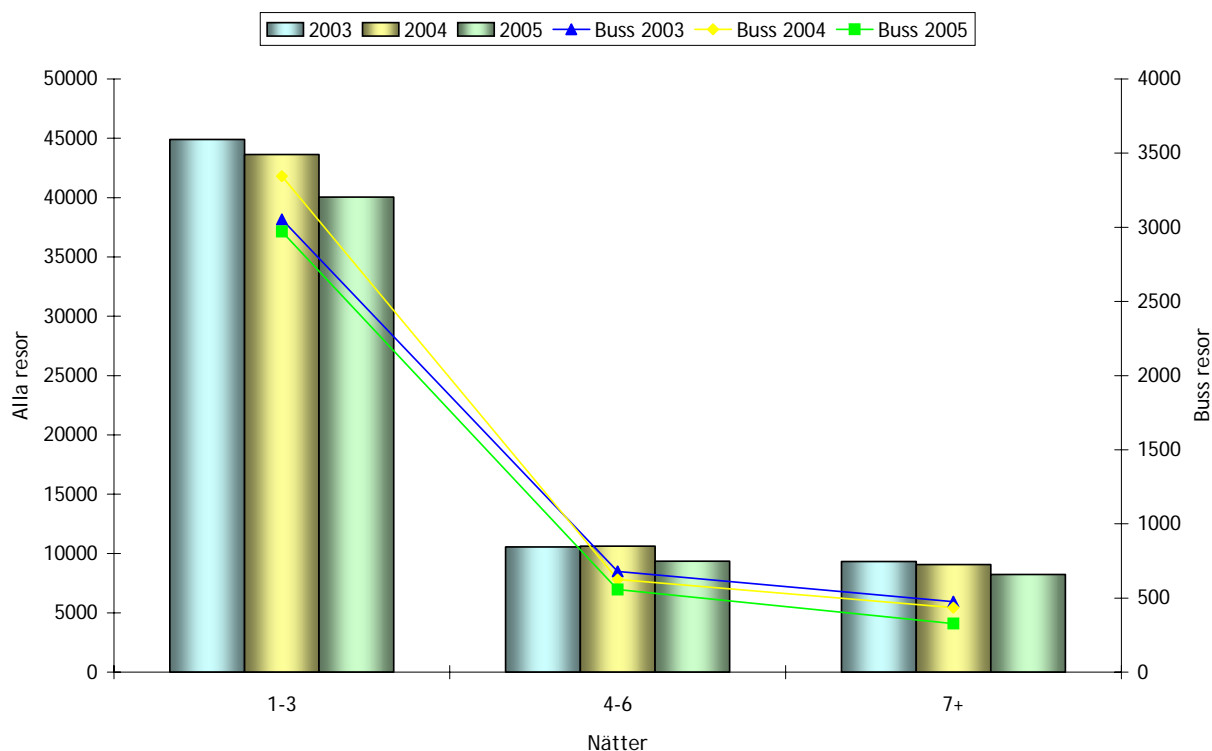
Utveckling fritidsresor och arbetsresor



Resor i 1000-tal

Bussresa kategori	2003	2004	2005
Utland fritid natt	773	878	673
Utland fritid dag	285	277	164
Utland arbete natt	120	65	21
Utland arbete dag	69	16	-
Sverige fritid natt	3 022	3 141	2930
Sverige fritid dag	2 048	1 730	1692
Sverige arbete natt	294	321	232
Sverige arbete dag	263	275	171
Totalt bussresor	6 874	6 703	5 883
Totalt alla resor	110 256	107 077	91 301

Resor per antal nätter



Resor i 1000-tal

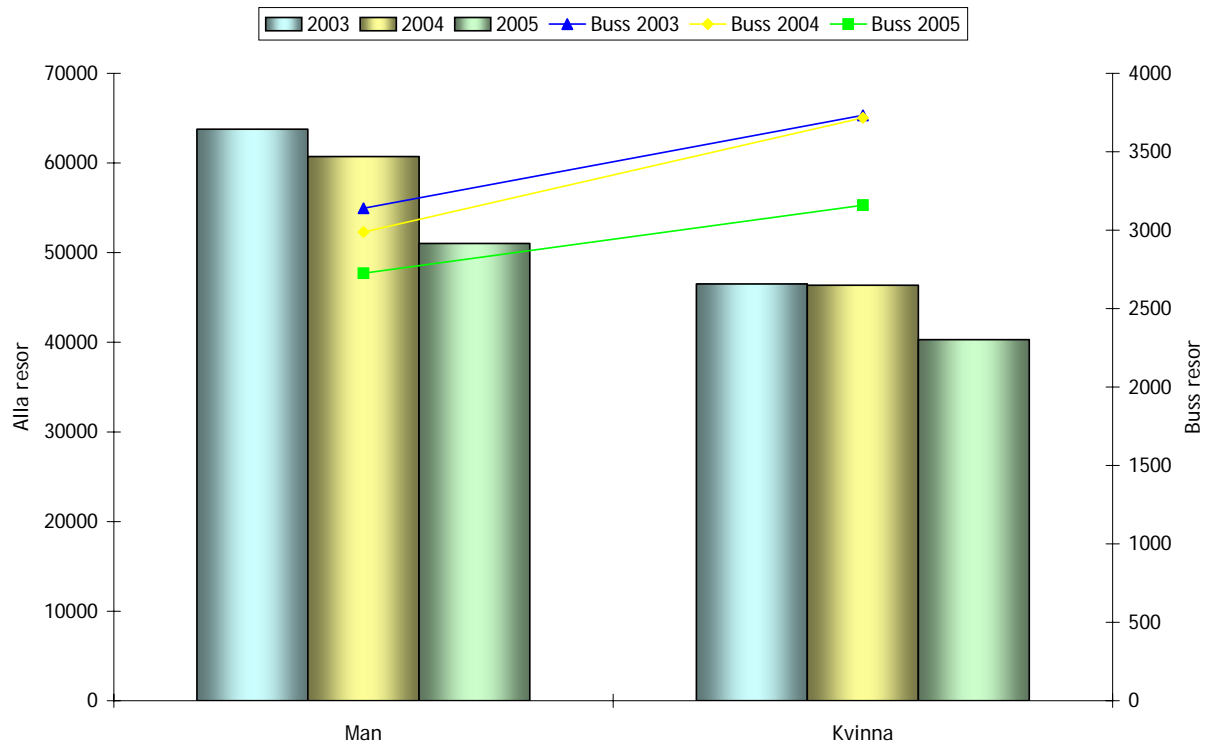
Genomsnitt antal nätter per resa

Bussresa kategori	2003	2004	2005
Charter	4,1	3,7	2
Linje	3,6	3,0	2
Totalt alla resor	3,9	3,9	3

Genomsnitt antal personer i resällskap

Bussresa kategori	2003	2004	2005
Charter	28	29	36
Linje	3	4	4
Totalt alla resor	4	5	5

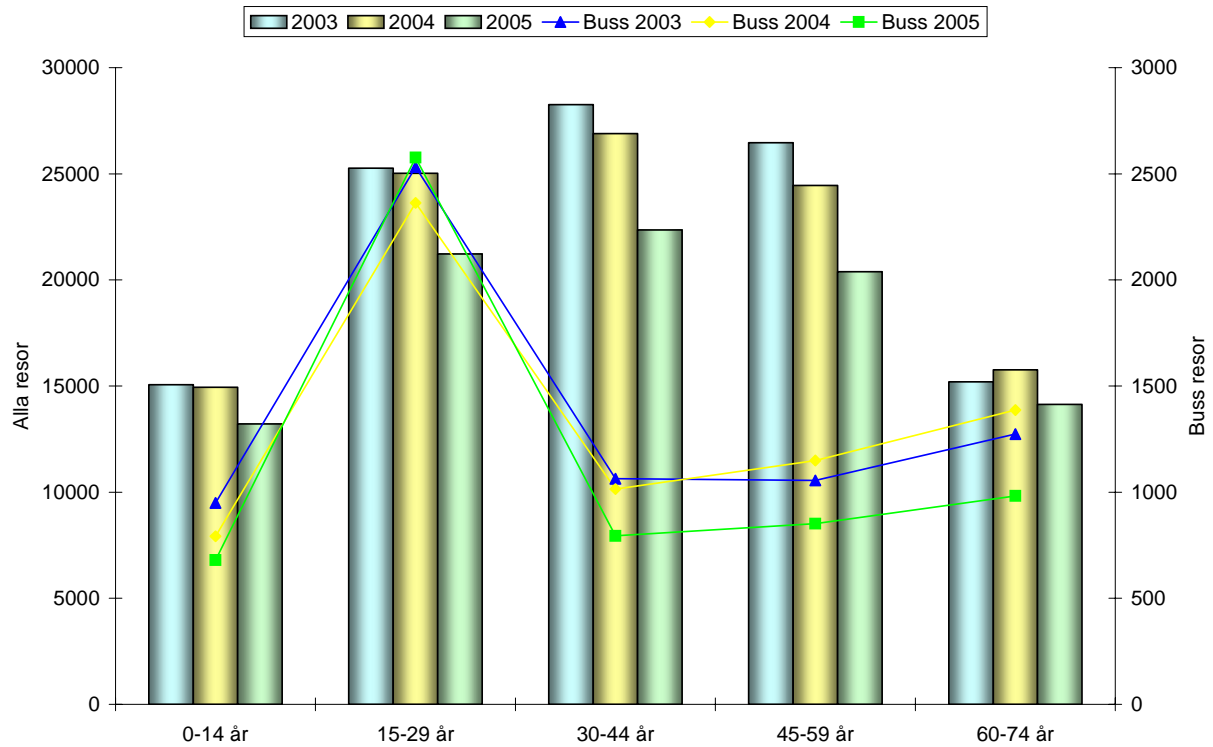
Resor per kön



Resor i 1000-tal

Kön	2003 Charter/Linje	2004 Charter/Linje	2005 Charter/Linje
Man	1770/1370	1530/1458	1378/1348
Kvinna	1376/2356	1503/2214	1313/1846

Resor per åldersgrupp

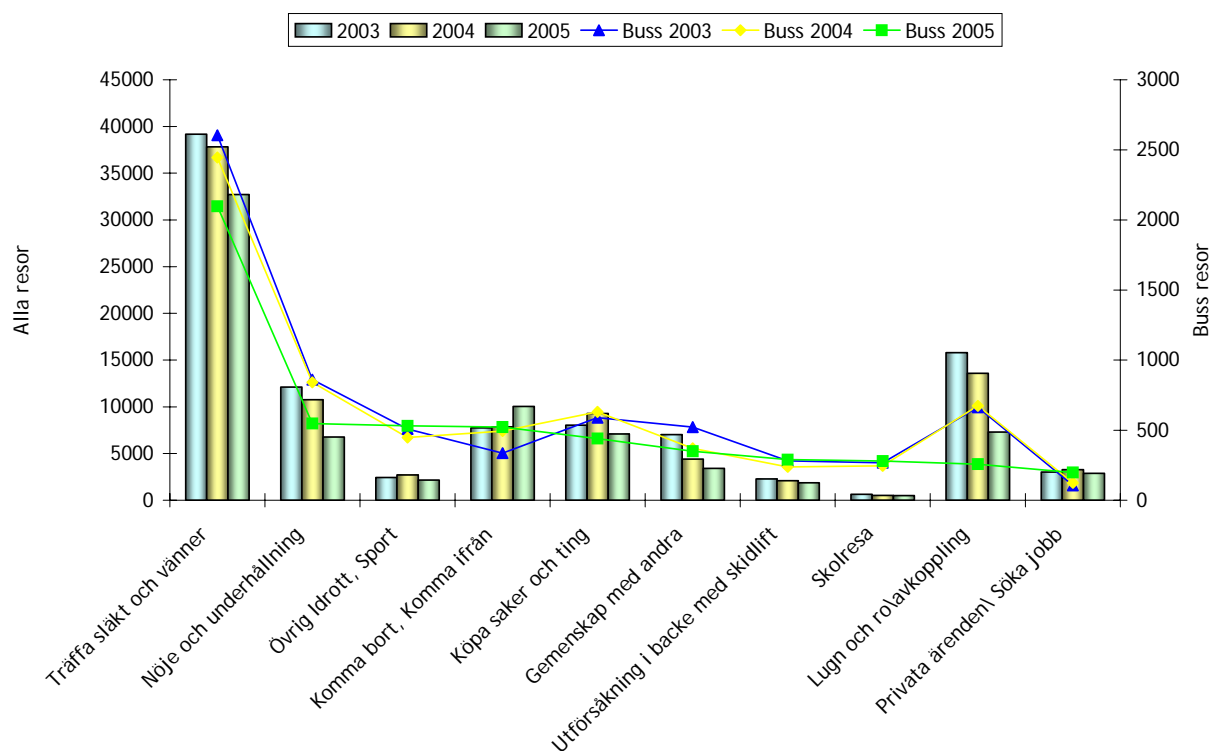


Resor i 1000-tal

Genomsnittlig ålder

Bussresa kategori	2003	2004	2005
Charter	37 år	40 år	35 år
Linje	34 år	35 år	33 år

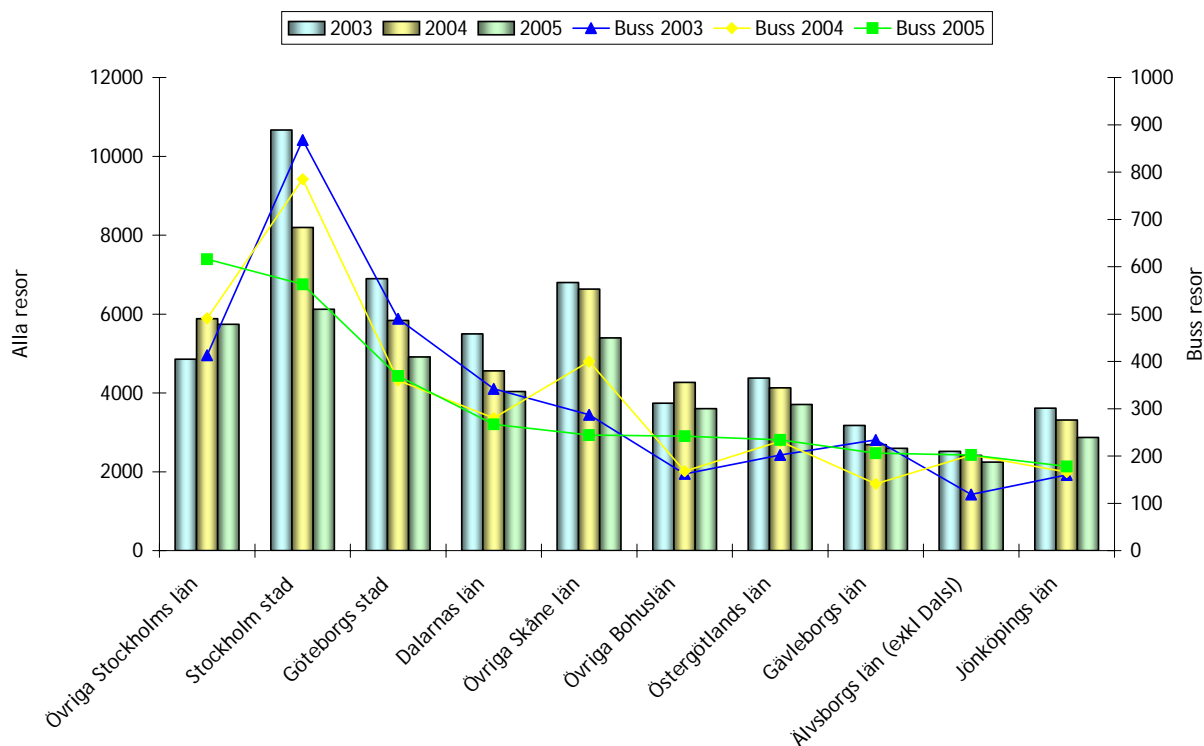
Resans syfte – tio i topp



Resor i 1000-tal

Syfte	2003	2004	2005
Släkt och vänner	2604	2446	2097
Uppleva: Nöje och underhållning	861	841	547
Delta i övrig idrott, sport	508	448	531
Komma bort, komma ifrån	336	494	522
Köpa saker och ting	578	631	440
Gemenskap med andra	522	370	350
Utförsäkning	281	238	290
Skolresa	267	245	279
Lugn och ro/avkoppling	663	674	257
Privata ärenden/söka jobb	106	124	197

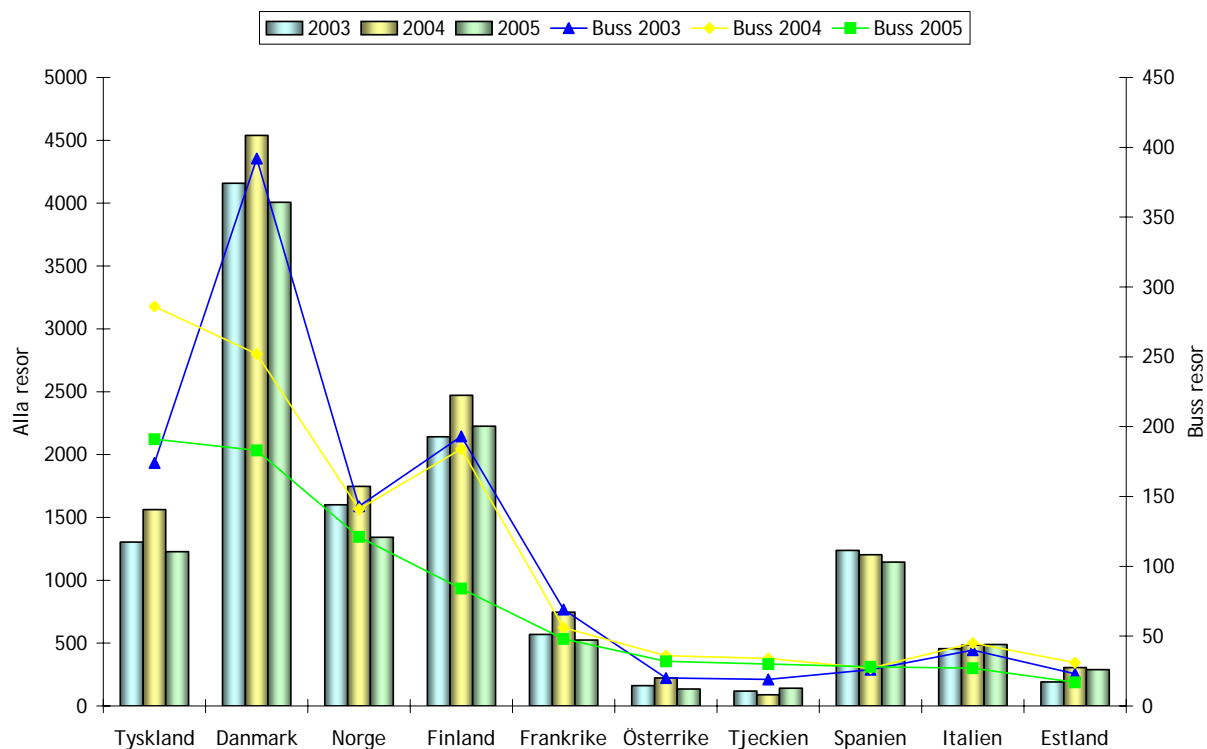
Huvudsakligt resmål i Sverige – topp 10 samt Malmö stad



Resor i 1000-tal

Resmål	2003	2004	2005
Övriga Stockholms län	413	491	616
Stockholms stad	868	785	563
Göteborgs stad	490	360	369
Dalarnas län	342	280	267
Övriga Skåne län	287	400	244
Övriga Bohuslän	162	168	242
Östergötlands län	202	231	234
Gävleborgs län	234	141	206
F d Älvsborgs län exkl. Dalsland	119	202	202
Jönköpings län	160	166	178
Malmö stad	45	70	96

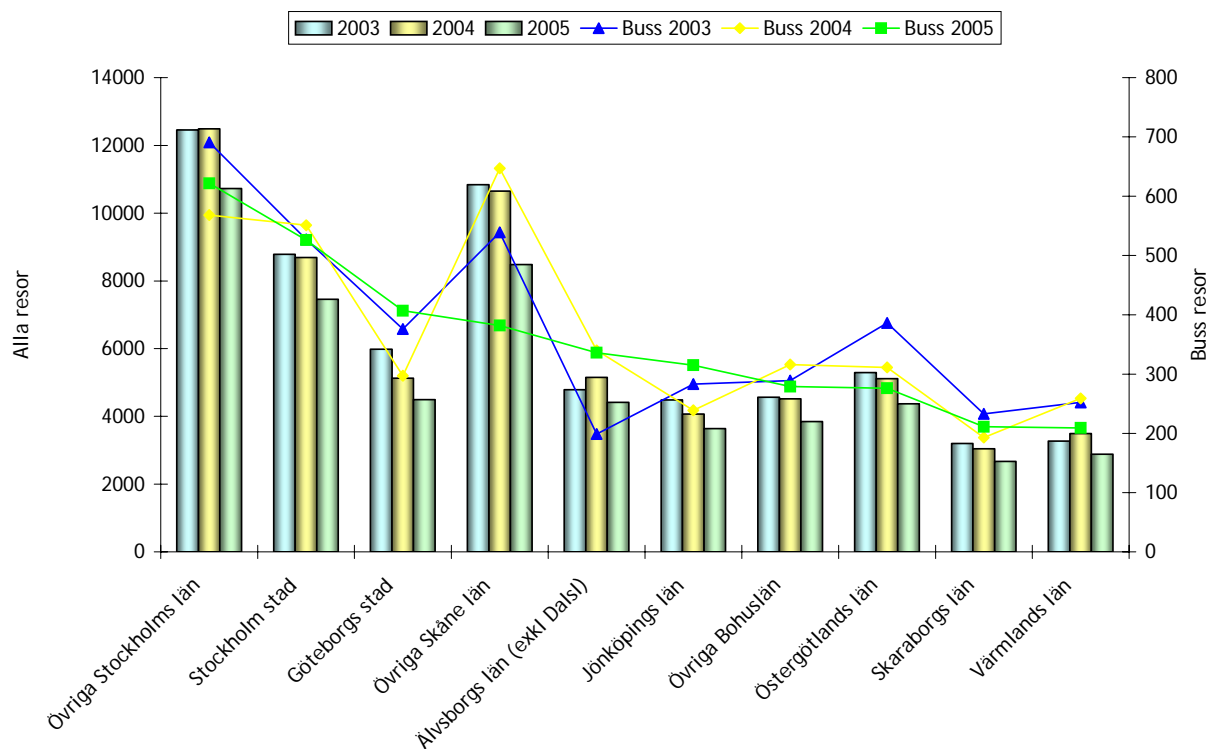
Huvudsakligt resmål utland – topp 10



Resor i 1000-tal

Resmål	2003	2004	2005
Tyskland	174	286	191
Danmark	392	252	183
Norge	143	141	121
Finland	193	184	84
Frankrike	69	56	48
Österrike	20	36	32
Tjeckien	19	34	30
Spanien	26	27	28
Italien	40	45	27
Estland	23	31	17

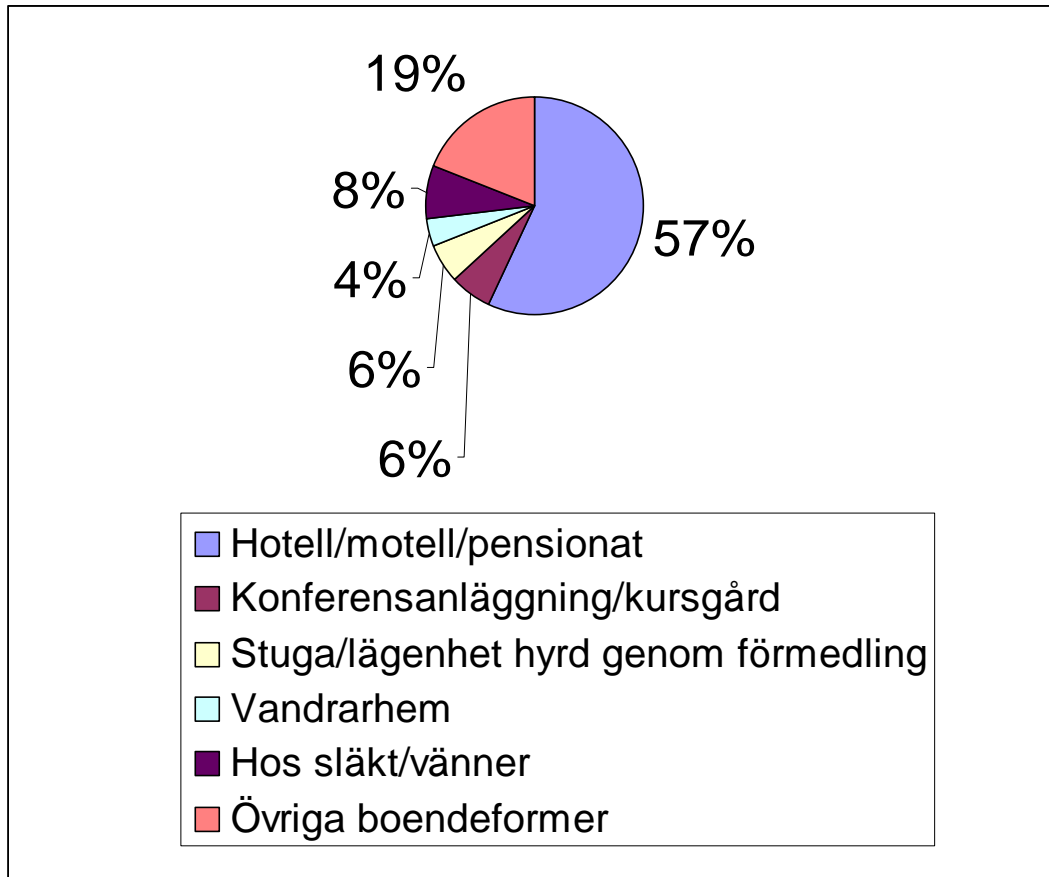
Hemregion – topp 10



Resor i 1000-tal

Hemregion	2003	2004	2005
Övriga Stockholms län	691	568	622
Stockholms stad	527	551	526
Göteborgs stad	376	297	407
Övriga Skåne län	539	647	382
F d Älvsborgs län (exkl. Dalsland)	199	340	336
Jönköpings län	283	239	315
Övriga Bohuslän	289	316	279
Östergötlands län	386	311	276
Skaraborgs län	233	193	211
Värmlands län	252	259	209

Boendeform vid resa med buss i Sverige och utomlands



Marknadsandel buss 1995 – 2005

Marknadsandel i procent

Tidsperiod	Charter	Linje
November 1995 – oktober 1997	3.6	3.2
November 1997 – oktober 1999	3.6	3.8
November 1999 – oktober 2001	3.3	3.4
November 2001 – oktober 2003	2.9	3.5
Helår 2003	3.3	3.6
Helår 2004	3.6	3.6
Helår 2005	2.9	3.5

BRs kommentarer

Nedgång

Antalet turistresor med buss har gått ned relativt markant under 2005. Även det totala turistresandet, oavsett färdmedel, har också gått ned. Inom bussturismen var det under 2005 charterresorna som minskade mest.

Ålder

Åldersgruppen 15-29 år har under 2005 ökat sitt bussresande i förhållande till de två föregående åren.

Boende

Drygt 70 procent av turister som reser med buss väljer kommersiellt boende vid övernattningar.

Nationella destinationer

Trenden visar att antalet gästnätter markant ökar i grannkommunerna till Stockholms stad, medan Stockholms stad tappar. Bussresor till västkusten och Malmö fortsätter att öka.

Internationella destinationer

Av de tio största destinationerna är det endast Spanien som genererade fler resor under 2005. Antal resor till Finland mer än halverades under 2005. Kroatien ökar för tredje året i rad, ca 13 000 turister under 2005. Bussresandet till Ryssland har ökat från ca 4 000 turister år 2003 till ca 11 000 turister under 2005.