



Bussturismen i Sverige 2010

Hur har branschen klarat den finansiella krisen?



Svenska Bussbranschens Riksförbund

Mars 2010



Innehållsförteckning

Sammanfattning	3
Abstract	4
Förord	5
Metod	6
Marknadsandelar antalet turistresor för olika färdmedel	7
Antalet resor med charterbuss inom Sverige	9
Antalet resor med charterbuss utrikes	10
Top-10 destinationer inrikes med charterbuss	11
Top-10 destinationer utrikes med charterbuss	12
Antalet övernattningar vid charterbussresa	13
Syftet med charterbussresan	16
Resenärernas ålder	17
Resenärernas kön	18
Resenärernas hemregion	19
Resenärernas hushållsinkomst	20
Om Svenska Bussbranschens Riksförbund	21

Sammanfattning

Under 2009 har det totala resandet med charterbuss minskat från 3 procent till dagens 2 procent jämfört med 2008. Det enda färdmedlet som ökar sina marknadsandelar är personbilen som tar andelar från alla färdmedel utom linjetrafikerad buss.

Den kategorin av charterresor med buss som minskar mest är utrikesresor med övernattnig. Samtidigt ökar antalet resor inom Sveriges gränser, där kategorin fritidsresor är de resor som ökar mest. När det gäller mängden arbetsresor med charterbuss är trenden att de blir färre och kortare. Antalet affärsresor med övernattnig minskar samtidigt som jobbrelaterade dagsresor ökar något.

Stockholm är fortfarande det populäraste inrikes resmålet med buss, även om staden kraftigt tappar i antalet resor. Även Göteborg minskar markant, vilket har gjort att staden har tappat sin andra plats som besöksdestination. Regioner som istället kraftigt ökar i antalet besökare är den nya tvåan Östergötland samt Blekinge. Vid utrikesresor är Tyskland landet med flest besökare även om antalet resor minskar. Även vanliga resmål som Norge och Danmark tappar besökare. Åland är istället ett resmål som går kraftigt uppåt och är nu den näst största utrikesdestinationen vid resor med charterbuss.

Antalet övernattningar minskar som en följd av att människor väljer att göra kortare resor. Samtidigt går det även att se att resenärerna i allt större grad än tidigare väljer billigare boendeformer som hyrd stuga eller boende hos släkt och vänner.

Anledningen till ovanstående scenario tros vara effekter av den rådande lågkonjunkturen. När människor får det sämre ställt verkar semesterresor vara något som man sparar in på. För att ändå ha råd att semestra väljer många att istället semestra i Sverige, vara borta färre nätter eller att övernatta på billigare boenden. Sammanfattningsvis har resandet med charterbuss klarat sig relativt bra i lågkonjunkturen. Det totala resandet med charterbuss har visserligen minskat både i antalet resor och hur länge man är borta, men utrikesresornas minskning kompenseras till stor del av de ökningarna som istället har skett i inrikestrafiken som en följd av att fler människor har valt att semestra i Sverige jämfört med tidigare. Ökningen av fritids- och semesterresor i Sverige har också så vitt vi kan bedöma kompensert för det bortfall som många av våra medlemsföretag sett när det gäller beställningstrafik med buss för företag.

Abstract

In 2009, the total travel with charter coaches fallen from 3 percent to the current 2 percent compared to 2008. The only mode of transport that increases its market share is the car that takes units from all modes of transport except bus.

The category of charter coaches that decreases most are foreign trips with accommodation. At the same time increasing the number of trips within Sweden's borders, where the category of leisure travel is the fastest growing travel. At the same time there's a trend that work trips with charter coaches becoming fewer and shorter. The number of business trips with accommodation stays at the same time reducing job-related daytrip increases slightly.

Stockholm is still the most popular domestic destination by charter coaches, even if the city drops significantly in the number of trips. Also Gothenburg decreases markedly, which has made that the city lost its second place of the domestic destinations. Regions that greatly increases in the number of visitors is the new number two of the domestic destination Östergötland and Blekinge. Of foreign travels is Germany the country with the most visitors, even if the number of trips decreases. Although common destinations such as Norway and Denmark loses visitors. Åland is instead a destination that goes sharply upwards and is now the second largest foreign destination when traveling with charter coaches.

The number of overnights decrease as a result of people choosing to make shorter trips. At the same time, you can also see that passengers are increasingly more than before choosing cheaper housing, as rent a cabin or stay with relatives and friends.

The reason for the above scenario is believed to be the effects of the current recession. When people are worse off holidays seem to be a thing that you save on. To still be able to afford a vacation many choose to travel in Sweden, be gone fewer days or choosing cheaper accommodation. In summary, traveling with charter coaches passed up relatively well in a recession. The total travel with charter coaches has declined both in number of trips and how long there are, but foreign trips decline was offset largely by the increases, rather than have occurred in domestic traffic as a result of more people spend their holiday in Sweden compared with earlier. The increase in leisure and holiday travel in Sweden has also so far as we can judge compensated for the loss of many of our member companies have seen in order of traffic with bus companies.

Förord

Bussen har sedan 1920-talet varit det självklara valet när en grupp människor ska ut och resa. Det kan vara skolklassen som ska göra en dagsutflykt eller skolresa, fotbollslaget som spelar bortamatch, personer med intresse för mat, musik, kultur och upplevelser eller företaget som har konferens i fjällen. Bussen är en naturlig del av vårt dagliga liv och därför kanske vi inte tänker på den som något annat än transportmedel. Vi glömmer emellanåt att bussen är en mötesplats, en upplevelseplats och att bussen ofta har en viktig social funktion för många människor.

Det kommer att bli allt viktigare att hitta miljöanpassade sätt att resa i Sverige, Europa och världen. Vi har nationellt och internationellt bestämt att Sverige, Europa och världen ska ha ett ekonomiskt och ekologiskt hållbart och utvecklingsbart samhälle. Att som resenär välja bussen i stället för bilen innebär att vi tillsammans satsar på det ekonomiska och ekologiska hållbara samhället. I det allt mer individualiserade samhället kommer bussen att vara en än mer viktig social mötesplats för många människor. För att bussbranschen ska kunna ges möjlighet att växa och utvecklas till att vara en bransch som fortsatt kan bidra till ett hållbart samhälle så måste politiker och andra beslutsfattare såväl nationellt som internationellt inse att hittills fattade beslut om skatter och andra regler snarare kvävt istället för stimulerat tillväxt.

Vi måste även tillsammans med destinationer utveckla infrastruktur som stimulerar medborgare att färdas tillsammans i kollektiva färdmedel i större utsträckning än vad fallet är idag.

Metod

Statistiken avseende resandeutveckling i denna rapport baseras huvudsakligen på uppgifter från Rese och TuristDataBasen (TDB) och omfattar, där inte annat anges, resor där buss är det huvudsakliga färdmedlet och resan är minst 100 kilometer eller omfattar minst en övernattnig.

Statistik rörande kostnadsutvecklingen i branschen baseras i huvudsak på uppgifter från Statistiska Centralbyrån, SCB.

Resor med buss till/från flyg, färjor och tåg ingår inte i denna statistik.

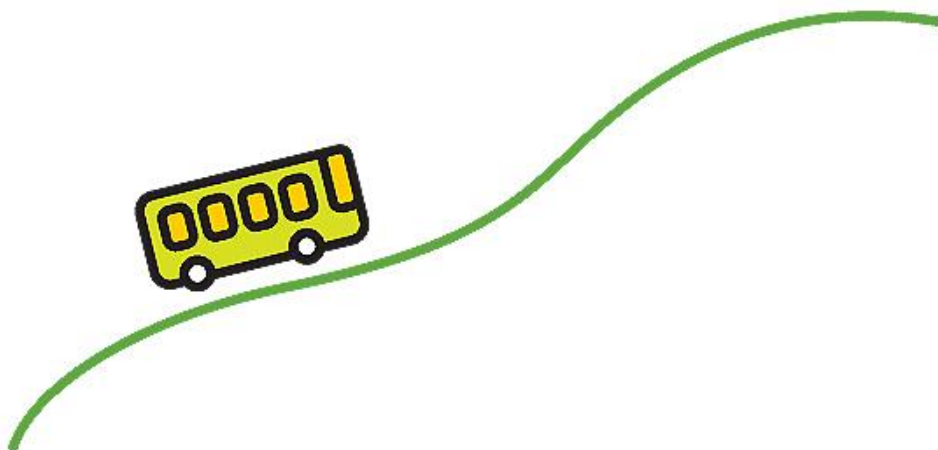
Rese och Turistdatabasen (TDB)

Löpande undersökning görs genom 2 000 intervjuer varje månad, 24 000 per år, om svenska befolkningens resvanor i Sverige, till utlandet, på fritiden och i tjänsten.

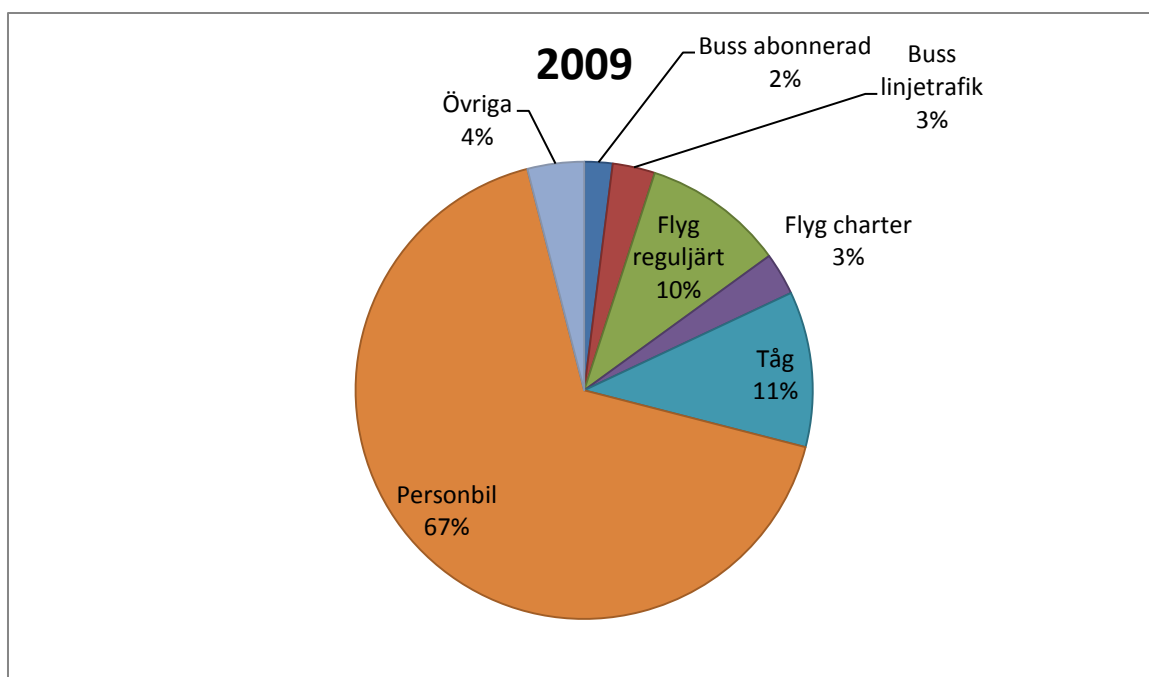
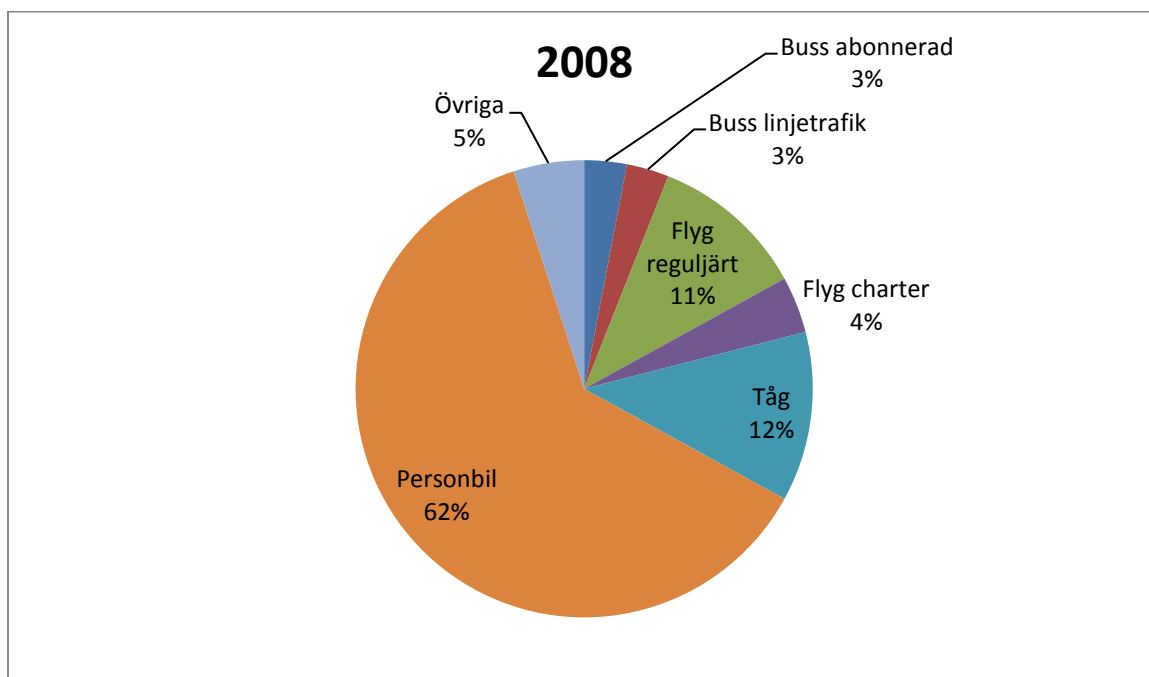
I TDB finns cirka en kvarts miljon resor lagrade från starten 1989. Detta ger möjlighet att studera trendförändringar och därmed förutspå det framtida resandet.

För mer detaljerad information om rapportens statistik kontakta Resurs AB, www.resursab.se

Mer statistik om den svenska bussbranschen finns att hitta i vår årliga branschstatistik, se www.bussbranschen.se



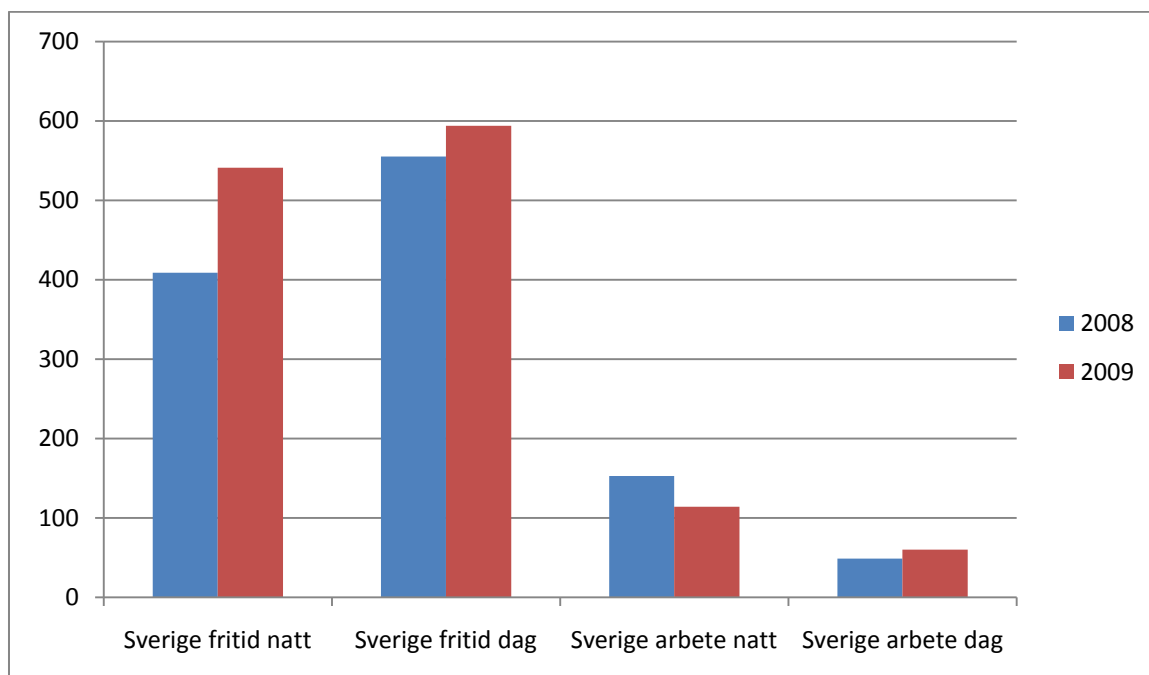
Marknadsandelar antalet turistresor för olika färdmedel (procent)



Färdmedel	Förändring
Personbil	↗
Tåg	↘
Flyg reguljärt	↘
Flyg charter	↘
Buss linjetrafik	→
Buss abonnerad	↘
Övriga	↘

Kommentar: Från 2008 till 2009 tappar samtliga färdmedel utom linjetrafikerad buss marknadsandelar till personbilen. En orsak till att personbilen vinner marknadsandelar kan hänga ihop med att semestrandet i Sverige har ökat. Då resor inom landets gränser generellt är kortare väljer allt fler att ta bilen.

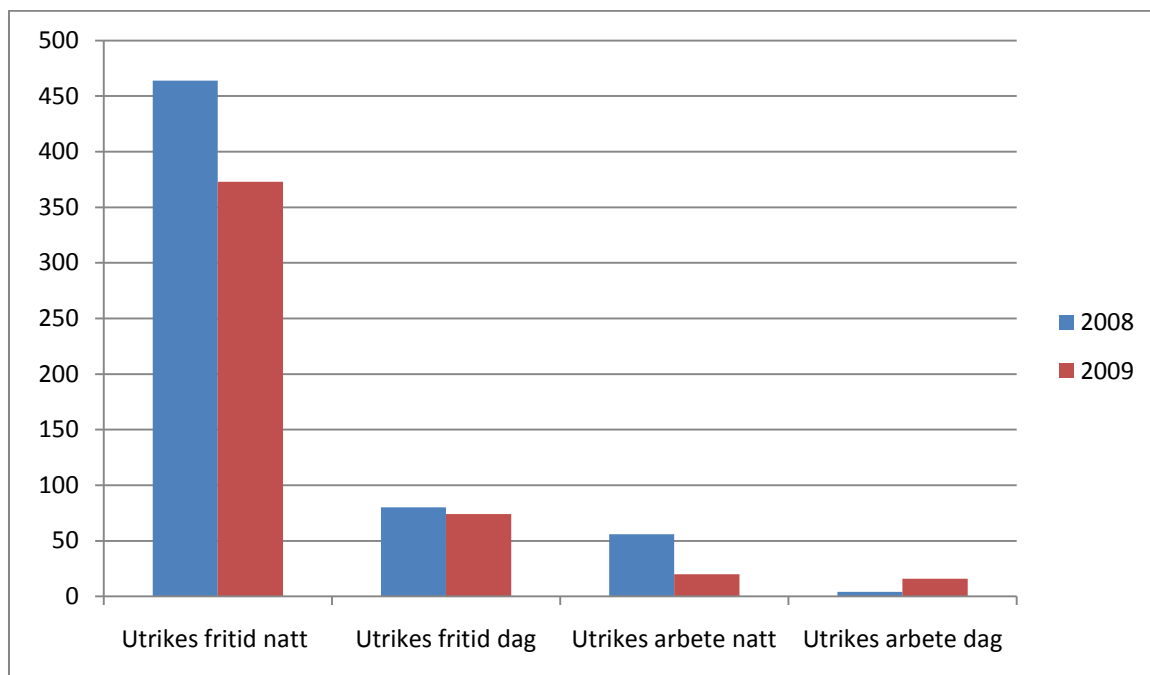
Antalet resor med charterbuss inom Sverige (1000-tal)



Typ av resa	Förändring
Sverige fritid natt	↗
Sverige fritid dag	↗
Sverige arbete natt	↘
Sverige arbete dag	↗

Kommentar: Under 2009 ökade antalet fritidsresor inom Sverige. Mest ökade fritidsresor med övernattnig. Antalet arbetsresor inom Sverige minskade dock under 2009 både när det gäller dagsresor och resor där övernattnig skedde. Att fritidsresandet med charterbuss har ökat inom Sverige tros vara en effekt av att fler människor har valt att semestra i Sverige som en följd av lågkonjunkturen. Arbetsresandet inom landet har generellt sett minskat trots att antalet affärsresor över dagen har ökat något. Även detta kan vara en följd lågkonjunkturen som har fått företag till att minska och korta ned antalet resor i tjänsten.

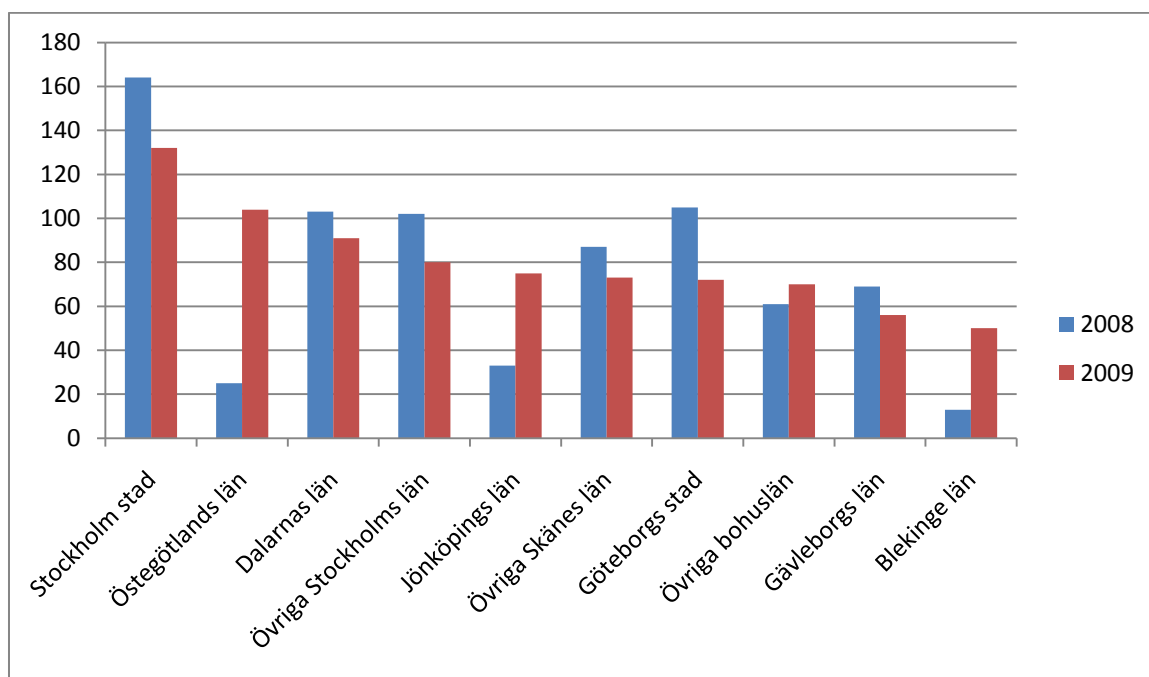
Antalet resor med charterbuss utrikes (1000-tal)



Typ av resa	Förändring
Utrikes fritid natt	↘
Utrikes fritid dag	↘
Utrikes arbete natt	↘
Utrikes arbete dag	↗

Kommentar: Resandet med charterbuss utrikes minskade under 2009 inom alla typer av bussresor utom arbetsresor dagtid. Utrikesresandet tros ha fått stå tillbaka för resandet inom landet som en konsekvens av lågkonjunkturen. Att även företagen har minskat sin köpkraft kan vara anledningen till att antalet arbetsresor har minskat och förkortats.

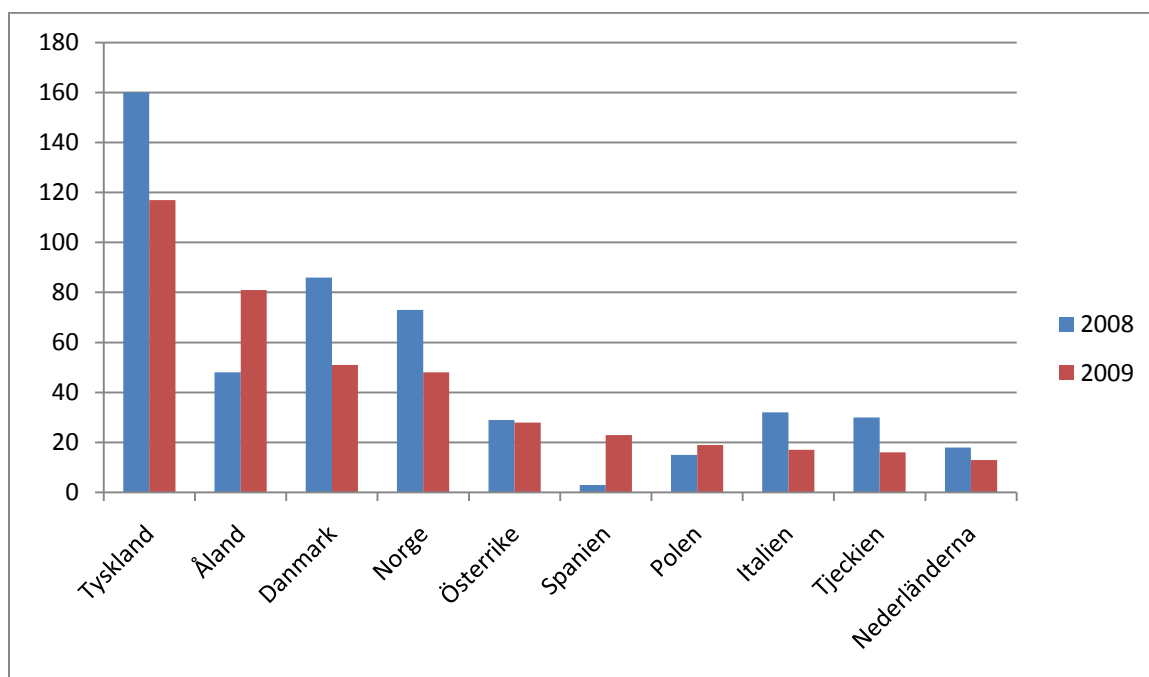
Top-10 destinationer inrikes med charterbuss (1000-tal)



Destinationer top-10	Förändring
Stockholm stad	↘
Östergötlands län	↘
Dalarnas län	↘
Övriga Stockholms län	↗
Jönköpings län	↗
Övriga Skånes län	↘
Göteborgs stad	↘
Övriga Bohuslän	↗
Gävleborgs län	↘
Blekinge län	↗

Kommentar: Storstäderna Stockholm och Göteborg har tappat kraftigt som de populäraste resmålen med charterbuss i Sverige. En markant ökning av antalet besökare sker istället i Östergötlands län, Jönköpings län och Blekinge län.

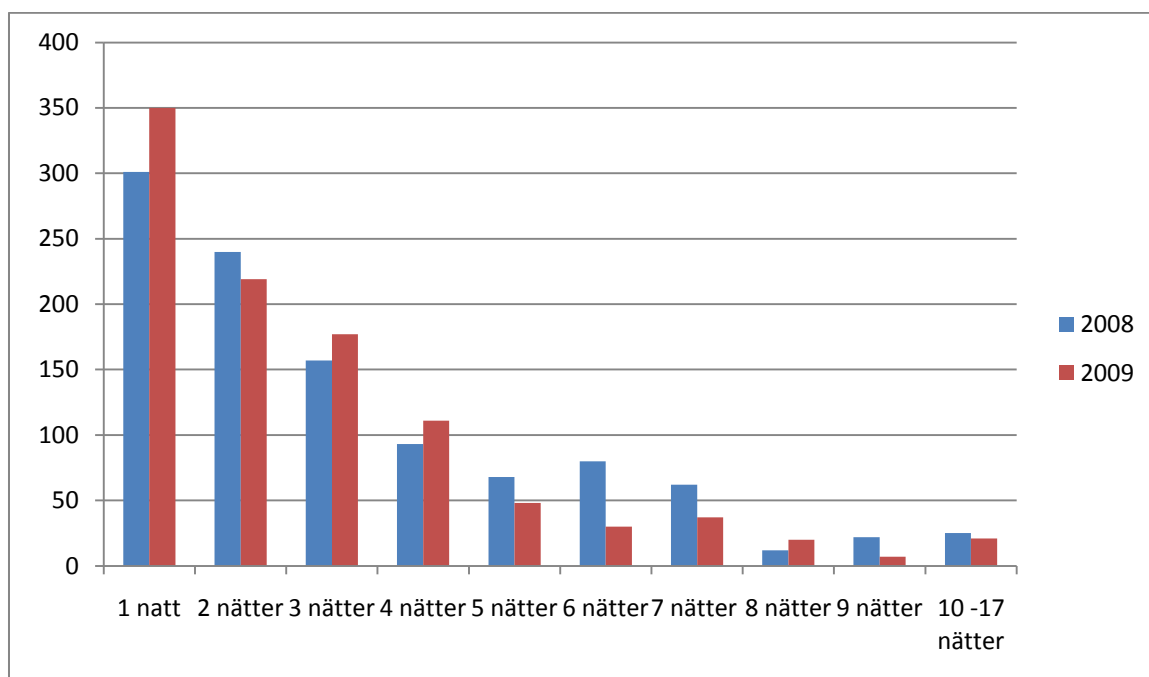
Top-10 destinationer utrikes med charterbuss (1000-tal)



Destinationer top-10	Förändring
Tyskland	↘
Åland	↗
Danmark	↘
Norge	↘
Österrike	↘
Spanien	↗
Polen	↗
Italien	↘
Tjeckien	↘
Nederländerna	↘

Kommentar: Traditionellt populära resmål med charterbuss som Tyskland, Danmark och Norge minskar. Även länder som ligger längre ifrån Sverige minskar i antalet, exempelvis i Tjeckien, Österrike och Nederländerna. De två destinationer som ökar mest är Åland och Spanien. I det senare fallet kan den stora ökningen av antalet bussresor bero på att bussen har tagit marknadsandelar från flygchartern, som generellt sett är ett dyrare sätt att resa på.

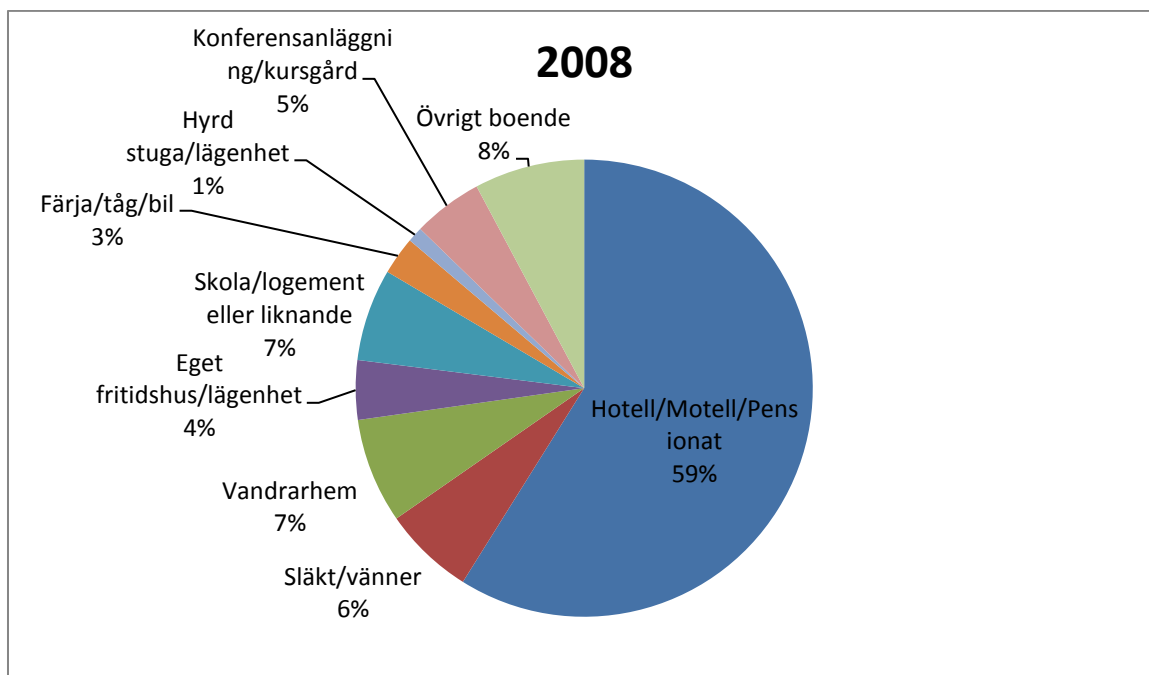
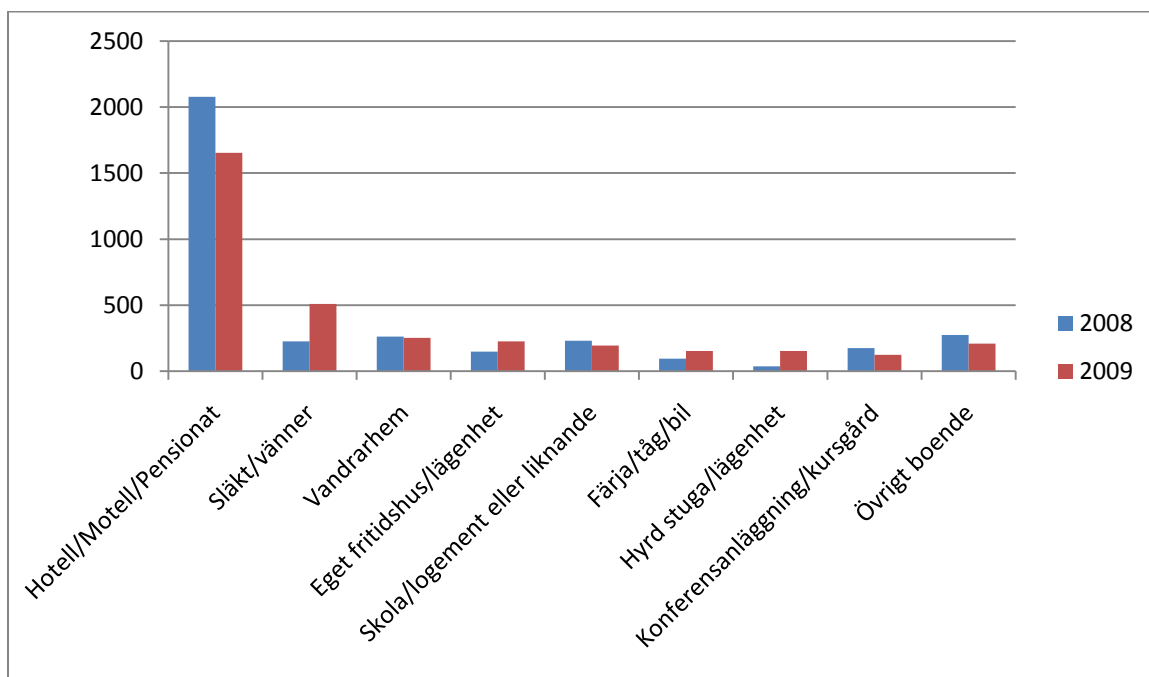
Antalet övernattningar vid charterbussresa (1000-tal)

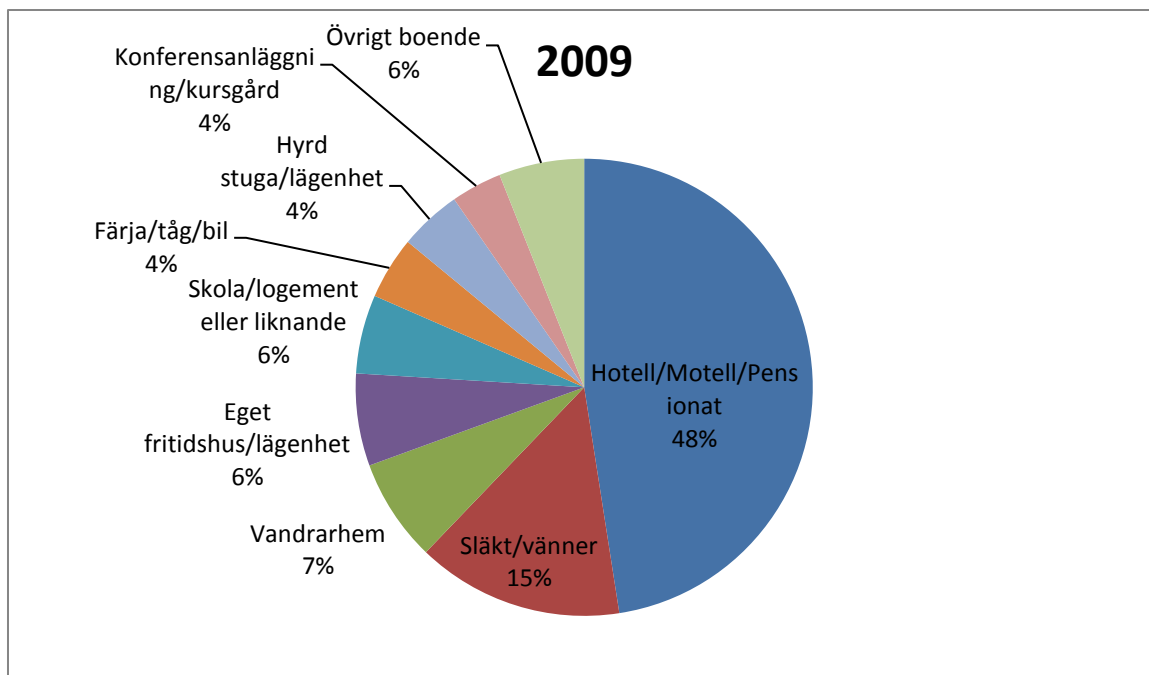


Antalet övernattningar	Förändring
1 natt	↗
2 nätter	↘
3 nätter	↗
4 nätter	↗
5 nätter	↘
6 nätter	↘
7 nätter	↘
8 nätter	↗
9 nätter	↘
10 +	↘

Kommentar: Generellt ökar antalet resor med färre övernattningar samtidigt som längre resor med många övernattningar minskar i antalet. Anledningen till detta tros vara att fler människor har valt att resa bort färre dagar som en följd av den ekonomiska situationen som råder i Sverige.

Antalet övernattningar per boendeform vid charterbussresa (1000-tal & procent)

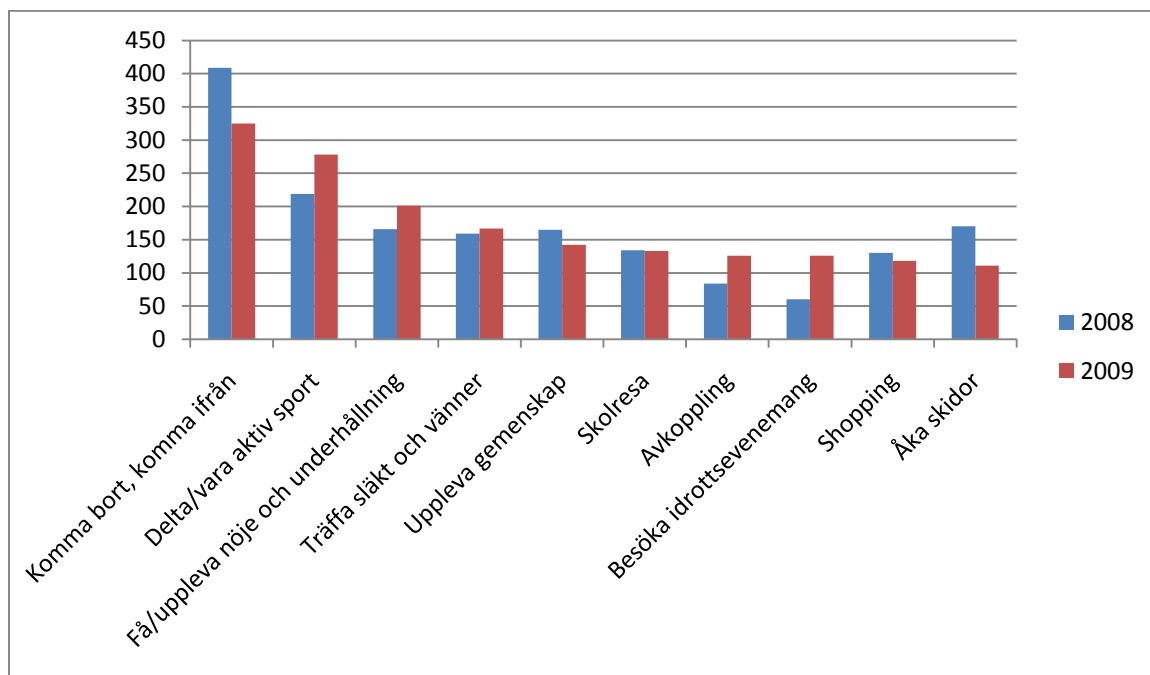




Boendeform	Förändring
Hotell/motell/pensionat	↘
Släkt/vänner	↗
Vandrarhem	→
Eget fritidshus/lägenhet	↗
Skola/logement eller liknande	↘
Färja/tåg/bil	↗
Hyrd stuga/lägenhet	↗
Konferensanläggning/kursgård	↘
Övrigt boende	↘

Kommentar: Den klart största minskningen bland boendeformerna står kategorin Hotell/motell/pensionat för. Samtidigt ökar billigare boendialternativ som färja/tåg/bil och boende hos släkt och vänner. Anledningen till de här förändringarna kan bero på att människor ser att det finns pengar att spara vid valet av ett billigare boende.

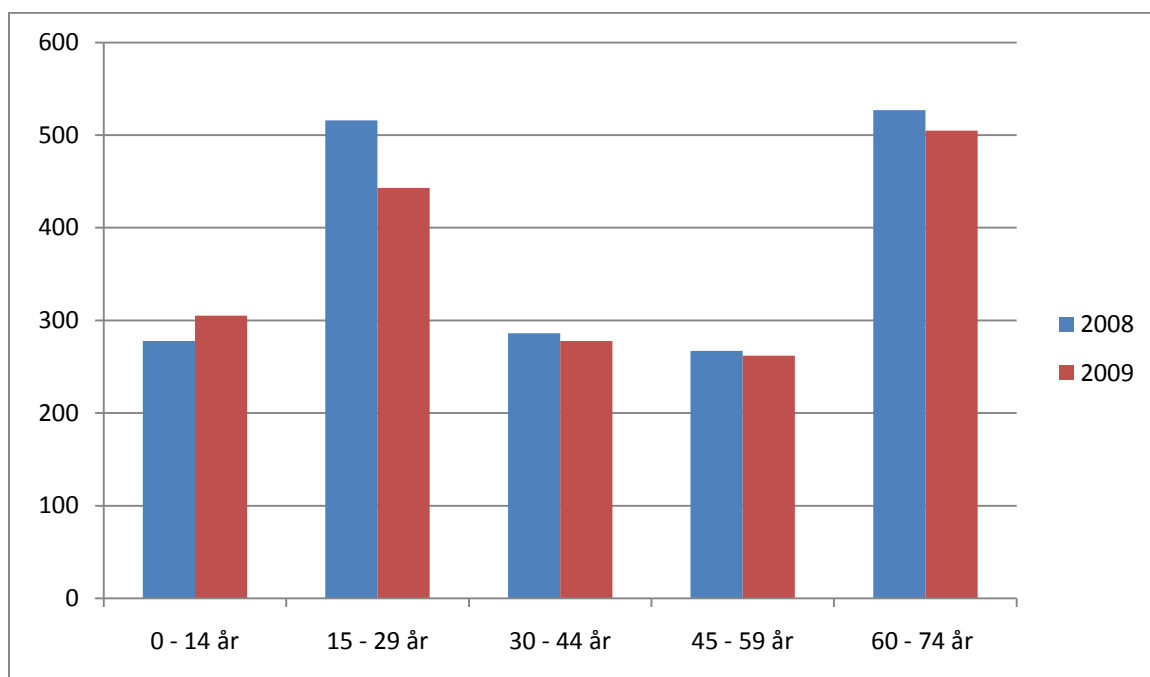
Syftet med charterbussresan (1000-tal)



Syftet med resan	Förändring
Komma bort, komma ifrån	↘
Delta/vara aktiv sport	↗
Få/uppleva nöje och underhållning	↗
Träffa släkt och vänner	↗
Uppleva gemenskap	↘
Skolresa	↘
Avkoppling	↗
Besöka idrottsevenemang	↗
Shopping	↘
Åka skidor	↘

Kommentar: När det gäller syftet med en resa är det svårt att urskilja några trender, exempelvis ökar antalet nöjesresor samtidigt som antalet resor till de två största nöjesmetropolerna Stockholm och Göteborg minskar. Det går dock att se att det råder en liten trend mot att människors resande minskar när det gäller dyra aktiviteter. Antalet skidresor och shoppingresor minskar till exempel samtidigt som resor med avsikten att koppla av och träffa vänner ökar.

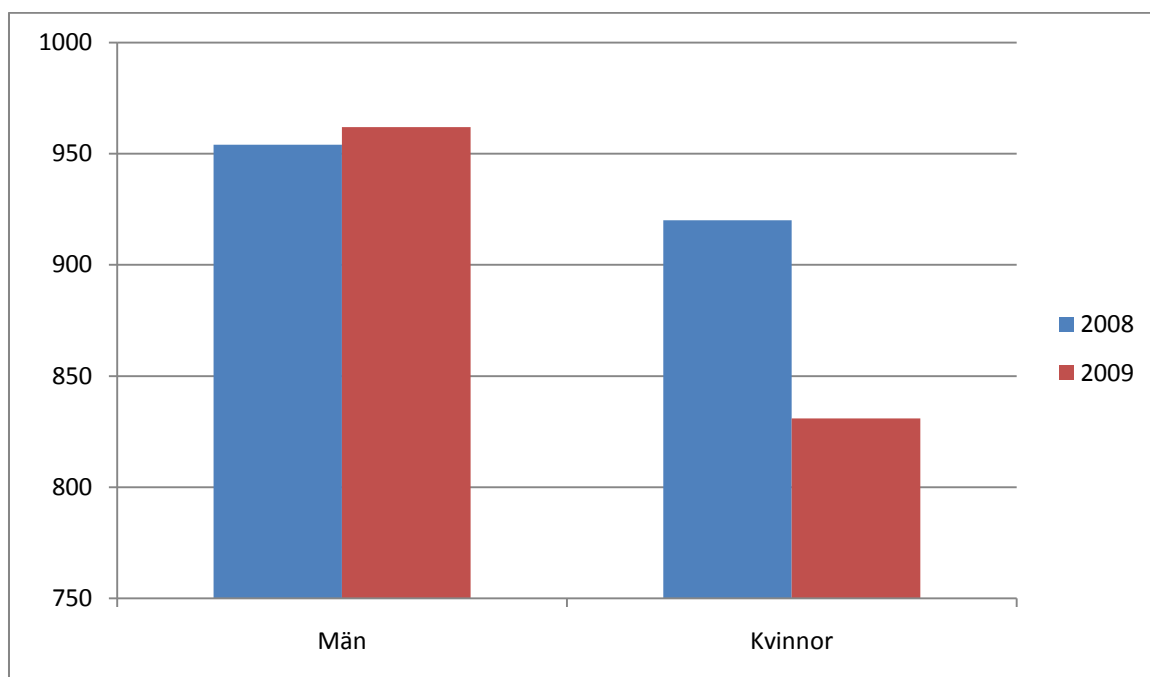
Resenärernas ålder (1000-tal)



Ålder	Förändring
0 - 14 år	↗
15 - 29 år	↘
30 - 44 år	↘
45 - 59 år	↘
60 - 74 år	↘

Kommentar: Antalet resenärer minskar i alla åldrar utom i den yngsta kategorin 0 – 14 år. En förklaring till att resandet bland de allra yngsta ökar kan vara att antalet personer inom den berörda åldersgruppen har ökat.

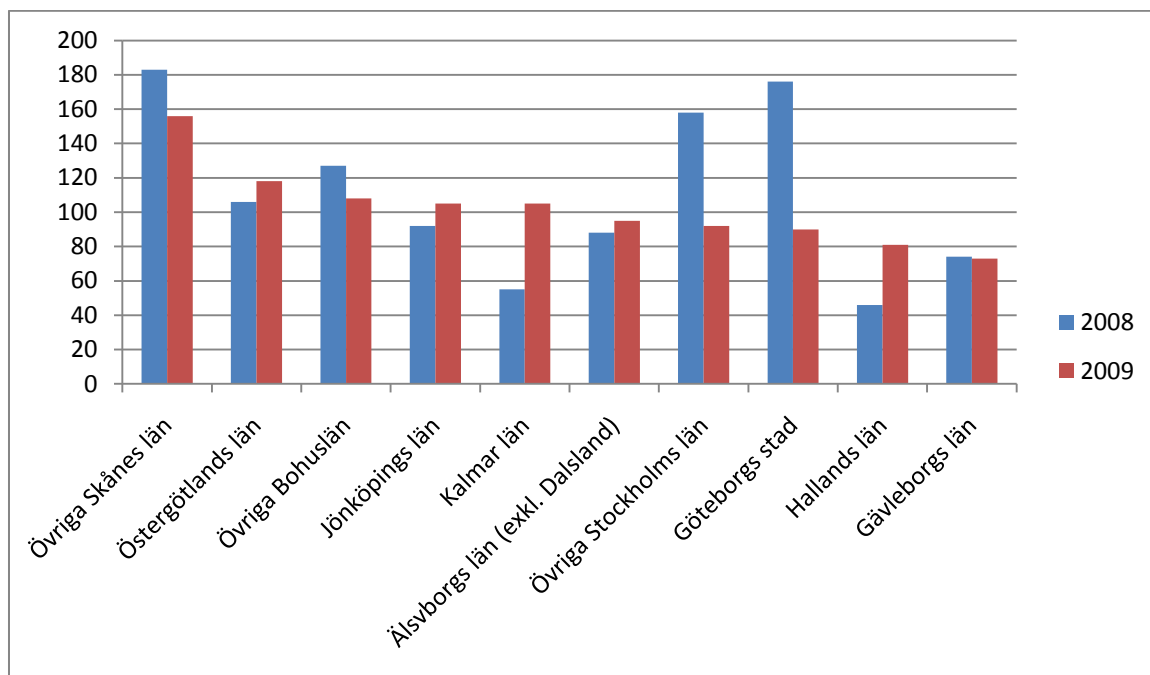
Resenärernas kön (1000-tal)



Kön	Förändring
Män	↗
Kvinnor	↘

Kommentar: Totalt sett minskar antalet människor som åker charterbuss. Jämfört med 2008 reste något fler män med charterbuss än vad fallet var året innan. Antalet kvinnor minskar däremot ganska kraftigt. Det är dock viktigt att understryka att andelen kvinnliga resenärer inte minskar med cirka 50 % vilket lätt kan misstolkas av diagrammet.

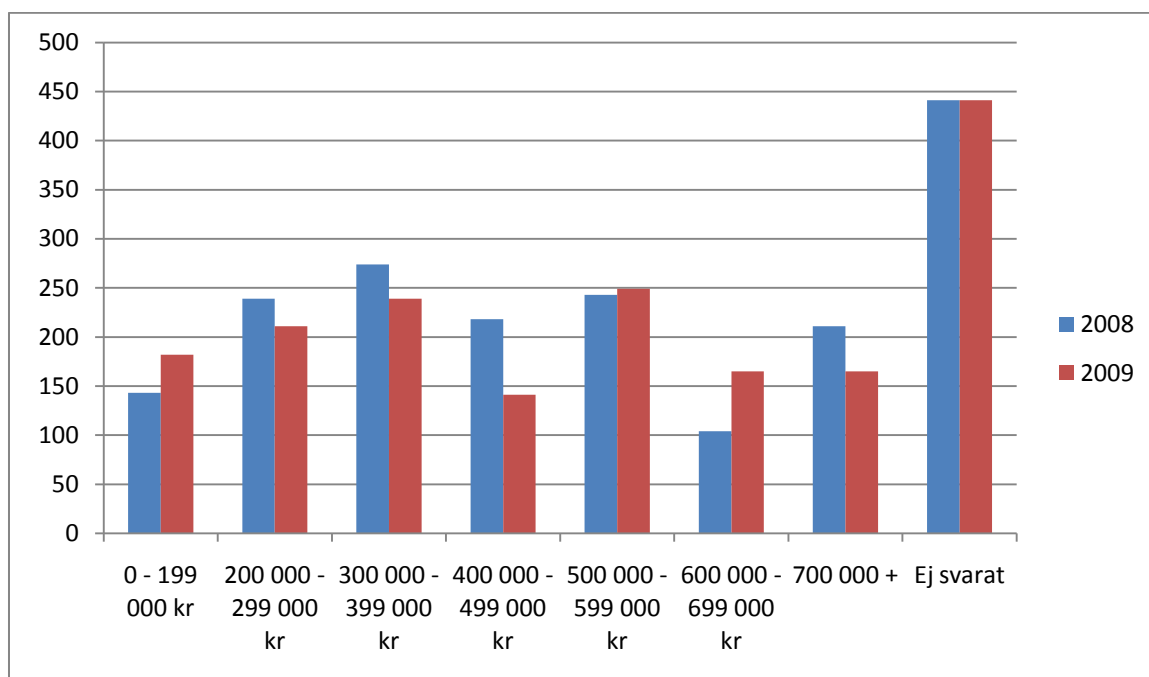
Resenärernas hemregion (1000-tal)



Hemregion	Förändring
Övriga Skånes län	↘
Östergötlands län	↗
Övriga Bohuslän	↘
Jönköpings län	↗
Kalmar län	↗
Älvsborgs län (exkl. Dalsland)	↗
Övriga Stockholms län	↘
Göteborgs stad	↘
Hallands län	↗
Gävleborgs län	↘

Kommentar: De slutsatser som går att göra är att resandet minskar från de mer folkrika regionerna som Stockholm, Göteborg och Skåne, medan resandet från andra områden ökar.

Resenärernas hushållsinkomst (1000-tal)



Hushållets inkomst	Förändring
0 – 199 000 kr	↗
200 000 – 299 000 kr	↘
300 000 - 399 000 kr	↘
400 000 – 499 000 kr	↘
500 000 – 599 000 kr	↗
600 000 – 699 000 kr	↗
700 000 +	↘

Kommentar: När det gäller antalet resor är det inkomstintervallet 0 – 199 000 kr som ökar mest. Ett ökat resande sker även bland hushållen som har en årsinkomst på 500 000 – 599 000 kr och 600 000 kr. I resterande inkomst kategorier minskar resandet.

Svenska Bussbranschens Riksförbund, BR, är en intresseorganisation för den yrkesmässiga busstrafiken i Sverige. Vi har närmare 400 medlemsföretag som bedriver alla former av busstrafik. Lokal och regional linjetrafik i och omkring våra tätorter, landsbygdstrafik, skolskjutsar, sjukresor, expressbusstrafik, flygbusstrafik samt turist- och beställningstrafik både inom och utom Sveriges gränser.

Med mer än 20 000 anställda och 11 000 bussar har våra medlemsföretag en nyckelroll i Sveriges transportsystem. 200 företag är även researrangörer och de anordnar resor såväl inom Sverige som till många destinationer runt om i Europa. BR företräder medlemsföretagens intressen gentemot regering, riksdag, myndigheter, andra organisationer och företag. BR arbetar för att främja det kollektiva resandet med buss, för rättvisa och sunda konkurrensförhållanden, god affärsetik och förbättrade villkor för bussföretagen. BR ger medlemsföretagen råd och service inom olika områden.

Dessutom har BR ett knappt 100-tal associerade medlemmar. Bland de associerade medlemsföretagen återfinns fordonstillverkare, konsulter, leverantörer och andra intressenter.



Svenska Bussbranschens Riksförbund
– bussföretag och bussresearrangörer i samverkan
Läs mer på www.bussbranschen.se

Box 17548, 118 91 Stockholm
Besöksadress: Swedenborgsgatan 2
Telefon: 08-442 72 70 • Fax: 08-462 97 50

Medlem i UITP och IRU