



Bussturismen i Sverige 2011

Hur ser resandetrenderna ut för bussturismen?



Svenska Bussbranschens Riksförbund

Mars 2011



Innehållsförteckning

Sammanfattning	3
Abstract	4
Förord	5
Metod	6
Marknadsandelar antalet turistresor för olika färdmedel	7
Antalet resor med charterbuss inom Sverige	9
Antalet resor med charterbuss utrikes	10
Top-10 destinationer inrikes med charterbuss	11
Top-10 destinationer utrikes med charterbuss	12
Antalet övernattningar vid charterbussresa	13
Syftet med charterbussresan	16
Resenärernas ålder	17
Resenärernas kön	18
Resenärernas hemregion	19
Resenärernas hushållsinkomst	20
Om Svenska Bussbranschens Riksförbund	21

Sammanfattning

Under 2010 har det totala resandet med charterbuss ökat från 2 procent till dagens 3 procent jämfört med 2009. När det handlar om det totala resandet med charterbuss är antalet resenärer i stort sett oförändrat. Något som är glädjande ur perspektivet att branschen har som mål att fördubbla kollektivtrafikens marknadsandel till 2020 är att personbilen tappar marknadsandelar av det totala resandet från 67 procent till 66 procent.

Inrikesresor är den kategorin av charterresor med buss som tappar flest resenärer. Som en motvikt till detta ökar antalet utlandsresor. I diagrammen som belyser den här statistiken går det även att se en trend att antalet dagsresor ökar medan resor innehållande övernattningsnatt minskar. Den här trenden gäller både fritidsresor och arbetsresor såväl inrikes som utrikes. Enda undantaget är att antalet resenärer ökar på affärsresor utrikes.

Stockholm stad är fortfarande det populäraste inrikesresmålet med buss. Stockholm står dock inte längre ensam på tronen som det populäraste inrikesresmålet med charterbuss. 2010 års raket på listan är Göteborg stad som nästan fördubblar antalet resenärer från 2009 till 2010. Ny trea på listan är Dalarna som ser en liten ökning av mängden resenärer till 2010. Fjölårets tvåa Östergötland tappar något på listan och är nu det fjärde populäraste distriktet att semestra i med charterbuss.

I statistiken över de populäraste länderna att åka charterbuss till är Tyskland ohotad och överlägsen etta på listan efter att antalet resenärer har ökat kraftigt under 2010. Tyskland följs av Åland som det näst populäraste resmålet. Längre ned på listan hamnar Polen som tappat stora mängder av resenärer. Att Polen införde en moms på utländska persontransporter under 2010 tros vara orsaken.

Trenden över hur de svenska charterbussresenärerna väljer att övernatta är att de dyrare boendeanalternativen som hotell och egen stuga ökar medan mer kostnadseffektiva boenden som att bo hos släkt och vänner eller vandrarhem minskar.

2010 års trend är något svårare att utläsa än vad fallet var under 2009 då antalet resor minskade i både antal och längd som en effekt av den lågkonjunktur som hade sitt zenit under 2009. Under 2010 går dock utvecklingen i motsatt riktning. Uppgången är dock inte lika tydligt som fallet var ett år tidigare, men statistiken är tydlig med att de svenska charterbussresenärerna väljer att åka på fler utlandsresor istället för att stanna inom Sveriges gränser. De dyrare boendeanalternativen vinner också tillbaka marknadsandelar som tappades under 2009. Ett annat exempel på att svensken lägger med pengar på sin semester med charterbuss illustrerar diagrammet över resenärernas hushållsinkomst där antalet resenärer ökar inom det inkomstintervall med de högsta årsinkomsterna.

En annan intressant trend är en förnyring av resenärerna, med en ökad andel resenärer både i åldern 15-29 år och 30-44 år.

Abstract

In 2010, the total Swedish travel by charter bus increased from 2 percent to 3 percent compared to 2009. In terms of total travel by charter bus the amount of travelers is mostly unchanged. The car loses market share of total travel by 67 percent to 66 percent, which is positive for the Swedish goal to double the public transport before year 2020.

Domestic travel is the category of charter bus that drops most travelers, as a counterbalance to the increasing number of foreign trips. The diagrams that illustrate these statistics also show a trend of increased amount of day trips, while traveling containing accommodation decreases. This trend applies both to leisure and business travel as well as domestic and foreign, only exception is that the number of travelers increases on business trips abroad.

Stockholm city is still the most popular domestic destination by bus. But Stockholm does no longer stand alone as the most popular domestic destination with charter bus. The 2010 rocket on the list is Gothenburg which almost doubles the number of travelers from 2009 to 2010. New finished third on the list is Dalarna who see a small increase in the amount of travelers in 2010.

Last year's runner-up Östergötland drops on the list and is now the fourth most popular bus charter destination.

The statistics on the most popular countries to travel charter bus to Germany is unchallenged and supreme one on the list after the number of travelers has increased dramatically in 2010. Germany is followed by the Åland Islands as the second most popular destination. Scroll down this list, Poland loses large amounts of travelers, which might be an effect of the new VAT rules introduced in 2010.

The trend of how the Swedish charter bus passengers choose to stay is that the more expensive accommodation options such as hotels and private cottage is increasing while more cost-effective accommodations to stay with friends and family hostels decreases.

2010 years trend is somewhat harder to deduce than it was in 2009 when the number of trips decreased in both number and length as an effect of the recession that had its zenith in 2009. During 2010 the trend shows in the opposite direction. The increase is not as clear as was the case a year earlier, but the statistics are clear that the Swedish charter bus passengers choose to go on more trips abroad instead of staying in Sweden. The more expensive alternative accommodation will also win back market share that was lost in 2009. Another example of the Swede put money on their holidays with charter bus can be graph passengers on household income, where the number of travelers will increase in the received interval with the highest yearly incomes.

Förord

Bussen har sedan 1920-talet varit det självklara valet när en grupp människor ska ut och resa. Det kan vara skolklassen som ska göra en dagsutflykt eller skolresa, fotbollslaget som spelar bortamatch, personer med intresse för mat, musik, kultur och upplevelser eller företaget som har konferens i fjällen. Bussen är en naturlig del av vårt dagliga liv och därför kanske vi inte tänker på den som något annat än transportmedel. Vi glömmer emellanåt att bussen är en mötesplats, en upplevelseplats och att bussen ofta har en viktig social funktion för många människor.

Det kommer att bli allt viktigare att hitta miljöanpassade sätt att resa i Sverige, Europa och världen. Vi har nationellt och internationellt bestämt att Sverige, Europa och världen ska ha ett ekonomiskt och ekologiskt hållbart och utvecklingsbart samhälle. Att som resenär välja bussen i stället för bilen innebär att vi tillsammans satsar på det ekonomiska och ekologiska hållbara samhället. I det allt mer individualiserade samhället kommer bussen att vara en än mer viktig social mötesplats för många människor. För att bussbranschen ska kunna ges möjlighet att växa och utvecklas till att vara en bransch som fortsatt kan bidra till ett hållbart samhälle så måste politiker och andra beslutsfattare såväl nationellt som internationellt inse att hittills fattade beslut om skatter och andra regler snarare kvävt istället för stimulerat tillväxt.

Vi måste även tillsammans med destinationer utveckla infrastruktur som stimulerar medborgare att färdas tillsammans i kollektiva färdmedel i större utsträckning än vad fallet är idag.

Här är det också viktigt att se över turist- och beställningstrafikens behov av bytespunkter och terminaler, så att de grupper och resenärer som kommer resande med andra transportslag på ett smidigt sätt kan byta till bussen. Därför måste frågan om ansvar och villkor för ett konkurrensneutralt tillträde till landets stationer och terminaler enligt den nya kollektivtrafiklagen 1/1 2012 verkställas nu. Turistbussen måste kunna hämta och lämna sina resenärer på samma sätt som övrig kollektivtrafik!

Metod

Statistiken avseende resandeutveckling i denna rapport baseras huvudsakligen på uppgifter från Rese och TuristDataBasen (TDB) och omfattar, där inte annat anges, resor där buss är det huvudsakliga färdmedlet och resan är minst 100 kilometer eller omfattar minst en övernattnig.

Statistik rörande kostnadsutvecklingen i branschen baseras i huvudsak på uppgifter från Statistiska Centralbyrån, SCB.

Resor med buss till/från flyg, färjor och tåg ingår inte i denna statistik.

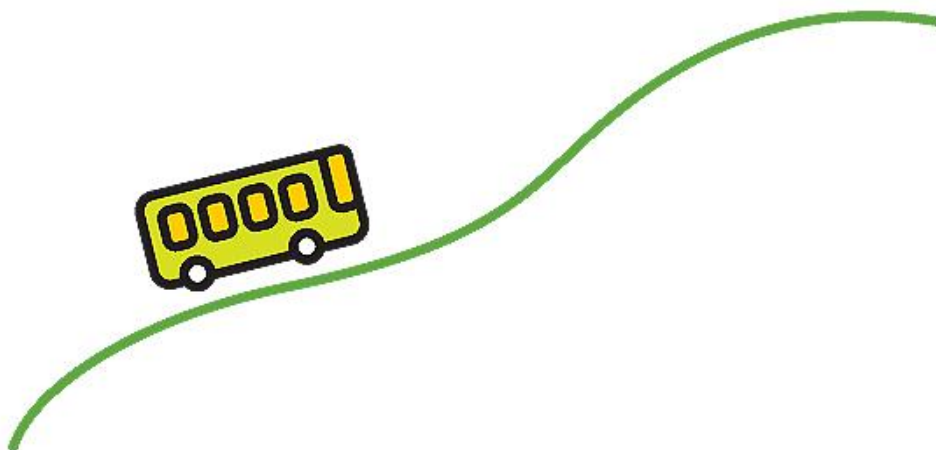
Rese och Turistdatabasen (TDB)

Löpande undersökning görs genom 2 000 intervjuer varje månad, 24 000 per år, om svenska befolkningens resvanor i Sverige, till utlandet, på fritiden och i tjänsten.

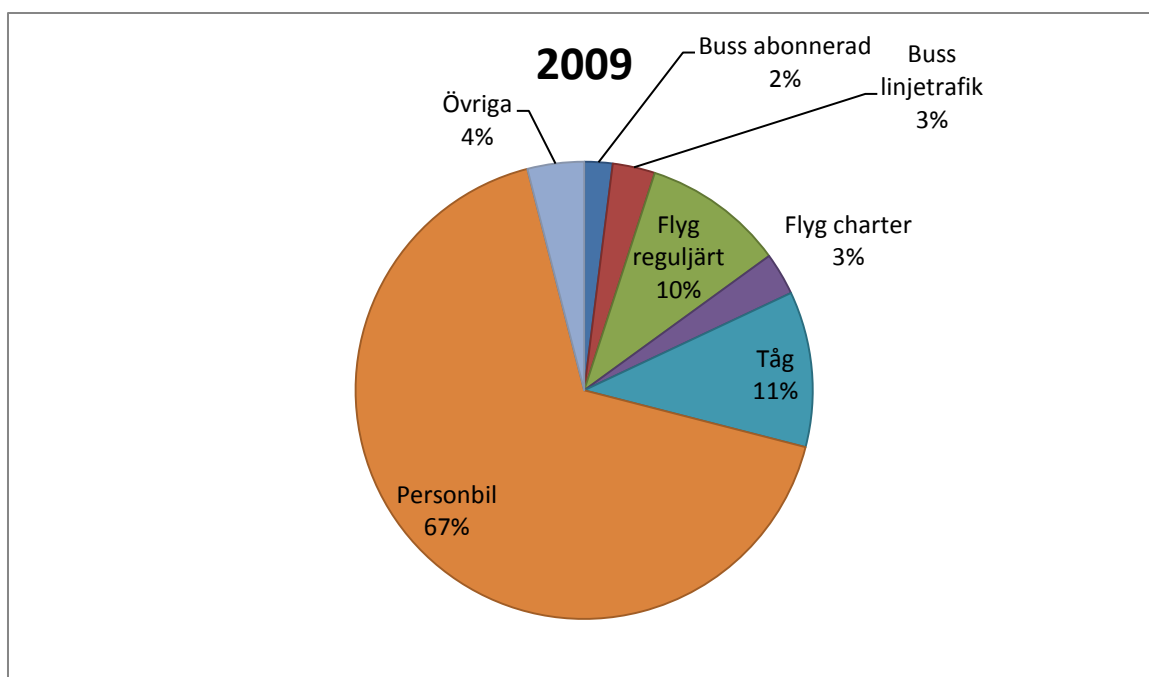
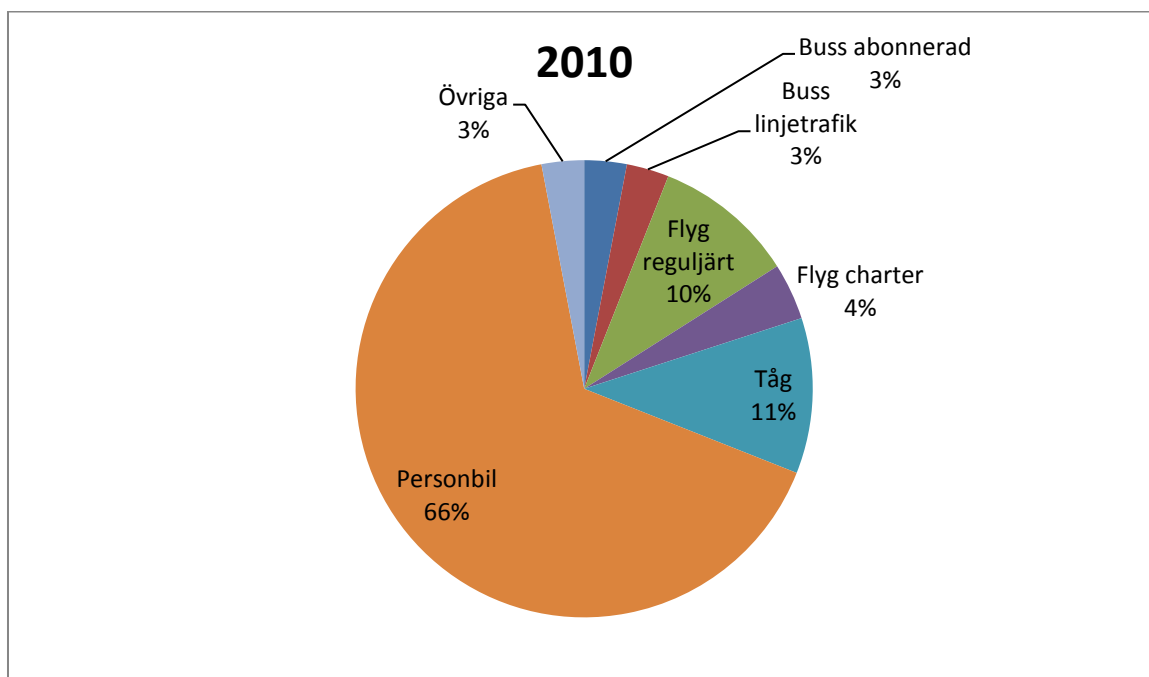
I TDB finns cirka en kvarts miljon resor lagrade från starten 1989. Detta ger möjlighet att studera trendförändringar och därmed förutspå det framtida resandet.

För mer detaljerad information om rapportens statistik kontakta Resurs AB, www.resursab.se

Mer statistik om den svenska bussbranschen finns att hitta i vår årliga branschstatistik, se www.bussbranschen.se



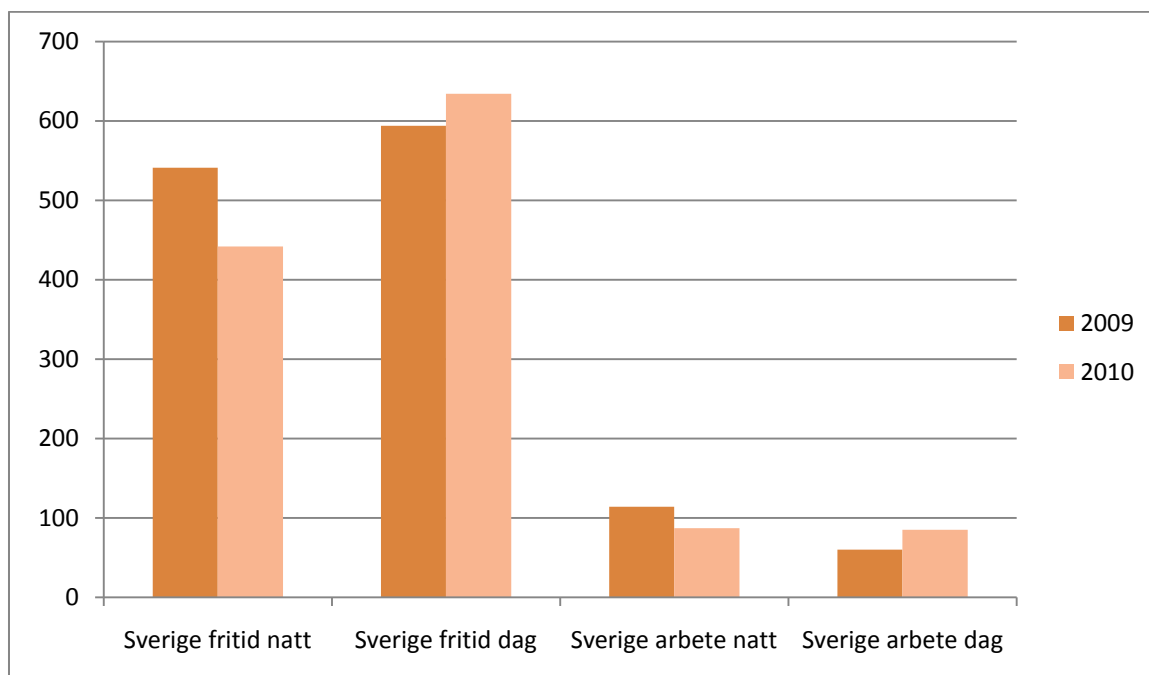
Marknadsandelar antalet turistresor för olika färdmedel (procent)



Färdmedel	Förändring
Personbil	↘
Tåg	→
Flyg reguljärt	→
Flyg charter	↘
Buss linjetrafik	→
Buss abonnerad	↗
Övriga	↘

Kommentar: Från 2009 till 2010 har personbilen tappat 1 procent av persontransporterna som svenska resenärer gör. Tåget, reguljärt flyg och linjetrafik buss ligger kvar på samma andel av det totala resandet som året innan. Ett färdmedel som ökar sina andelar är den abonnerade busstrafiken som ökar från 2 procent till 3 procent. Även det chartrade flygtrafiken ökar från 3 procent till 4 procent.

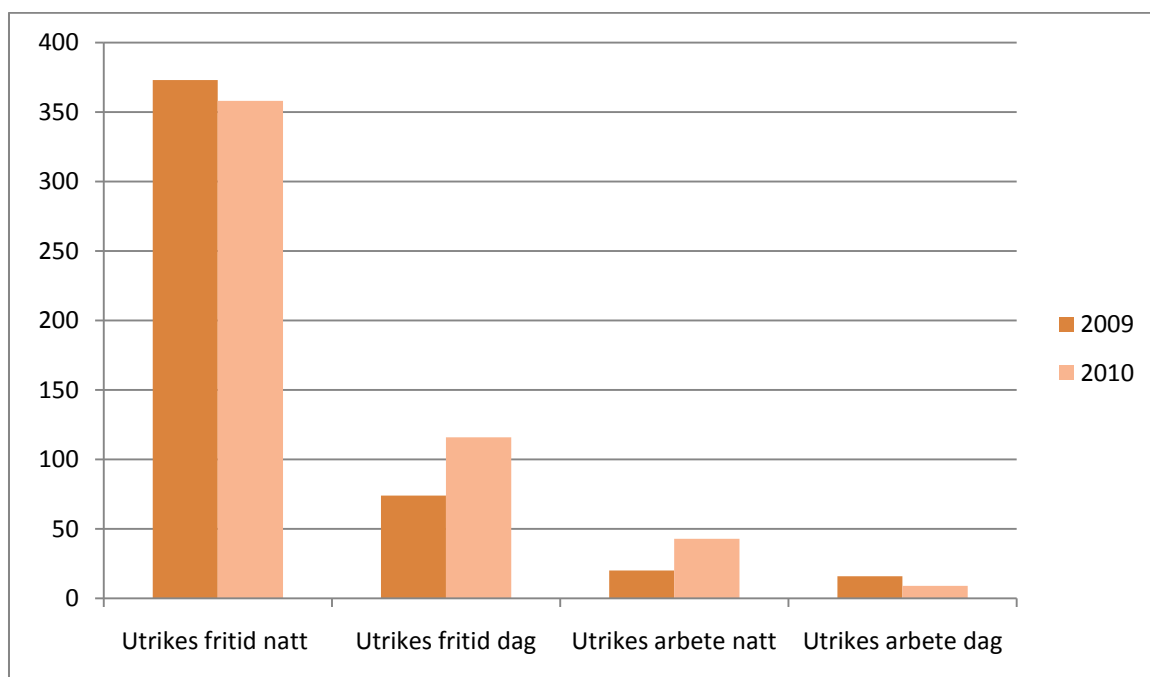
Antalet resor med charterbuss inom Sverige (1000-tal)



Typ av resa	Förändring
Sverige fritid natt	↘
Sverige fritid dag	↗
Sverige arbete natt	↘
Sverige arbete dag	↗

Kommentar: Mellan 2009 och 2010 minskade det totala resandet med charterbuss i Sverige. När det gäller antalet fritidsresor så har antalet resor med övernattning minskat medan det gjordes fler fritidsresor inom Sverige över dagen. Det totala antalet arbetsresor inom Sverige är oförändrat från 2009 till 2010, det går dock att se en trend att arbetsresor med övernattning blir mer sällsynt samtidigt som arbetsresor över dagen ökar i antalet. Totalt sett är den genomgående trenden att både fritidsresor och arbetsresor blir kortare i tid. Både privatpersoner och arbetsgivare väljer att göra dagsresor istället för resor innehållande övernattning. Att andelen resor inom Sverige minskar tros vara en effekt av att antalet utlandsresor ökar.

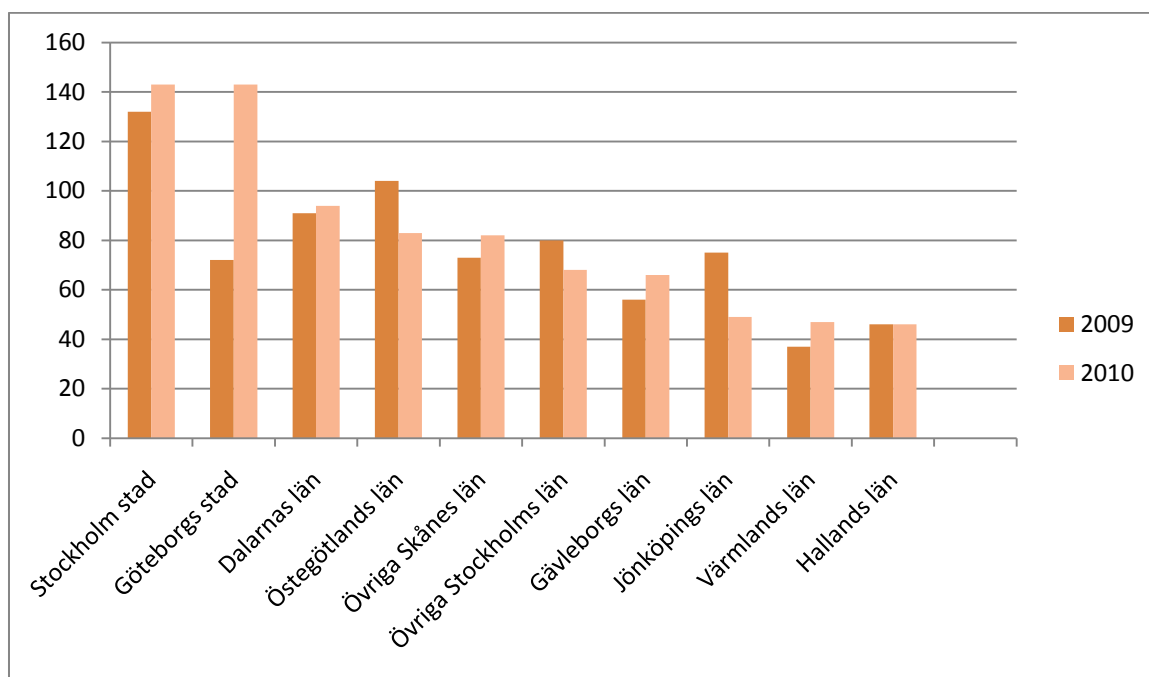
Antalet resor med charterbuss utrikes (1000-tal)



Typ av resa	Förändring
Utrikes fritid natt	↘
Utrikes fritid dag	↗
Utrikes arbete natt	↗
Utrikes arbete dag	↘

Kommentar: Resandet med charterbuss utrikes ökade under 2010, där trenden är särskilt tydlig över dagsresor med fritidssyfte. Att antalet resor till utlandet ökar samtidigt som antalet inrikesresor minskar kan vara en effekt av att Sveriges ekonomi är starkare idag än vad den var för ett år sedan, vilket gör att både privatpersoner och företag väljer att resa utanför landets gränser.

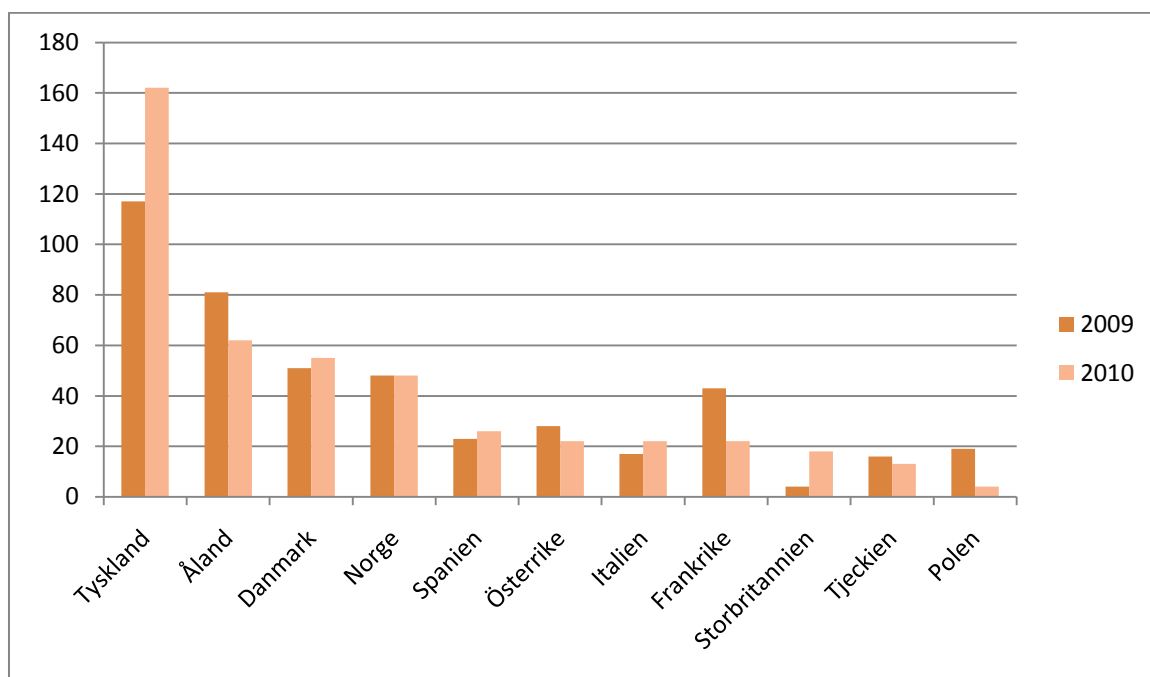
Top-10 destinationer inrikes med charterbuss (1000-tal)



Destinationer top-10	Förändring
Stockholm stad	↗
Göteborgs stad	↗
Dalarnas län	↗
Östergötlands län	↘
Övriga Skånes län	↗
Övriga Stockholms län	↘
Gävleborgs län	↗
Jönköpings län	↘
Värmlands län	↗
Hallands län	→

Kommentar: Stockholm och Göteborg var under 2010 de två klart mest besökta platserna med charterbuss i Sverige. Göteborg gör en markant ökning av antalet besökare, där staden nästan fördubblar sitt besöksantal. 2009 års raketer Östergötlands län och Jönköpings län är de två län som backar mest under 2010.

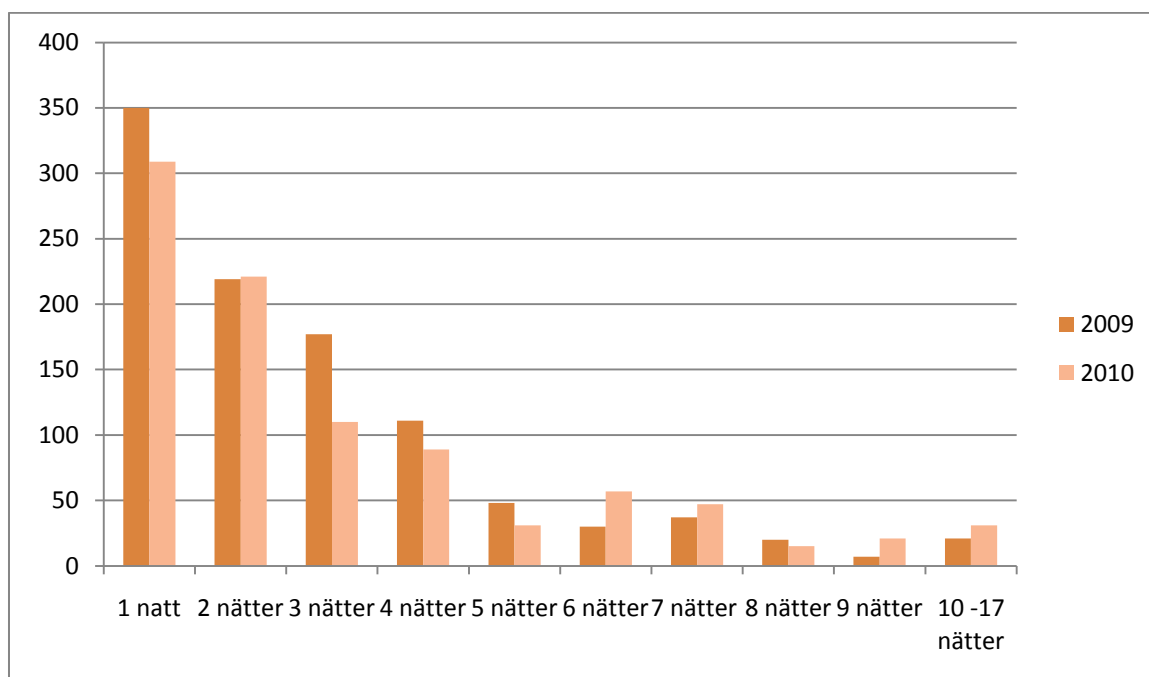
Top-10 destinationer utrikes med charterbuss (1000-tal)



Destinationer top-10	Förändring
Tyskland	↗
Åland	↘
Danmark	↗
Norge	→
Spanien	↗
Österrike	↘
Italien	↗
Frankrike	↘
Storbritannien	↗
Tjeckien	↘
Polen	↘

Kommentar: Överlägset populäraste utrikesdestination bland svenska charterbussresenärer är Tyskland, som har ungefär dubbelt så många resenärer som tvåan Åland. Traditionellt populära resmål med charterbuss som Tyskland. Längre ned på Top-10 listan backar Frankrike samtidigt som dess grannland Storbritannien ökar kraftigt. Ett annat land som är värt att nämna i det här sammanhanget är Polen dit resandet med svensk charterbuss rasar. Från BR:s sida tror vi att den stora minskningen av resenärer till Polen kan bero på att fler bussföretag har valt att resa till andra länder som en följd av de att Polen införde momsskatt på utländska persontransporter i landet under 2010.

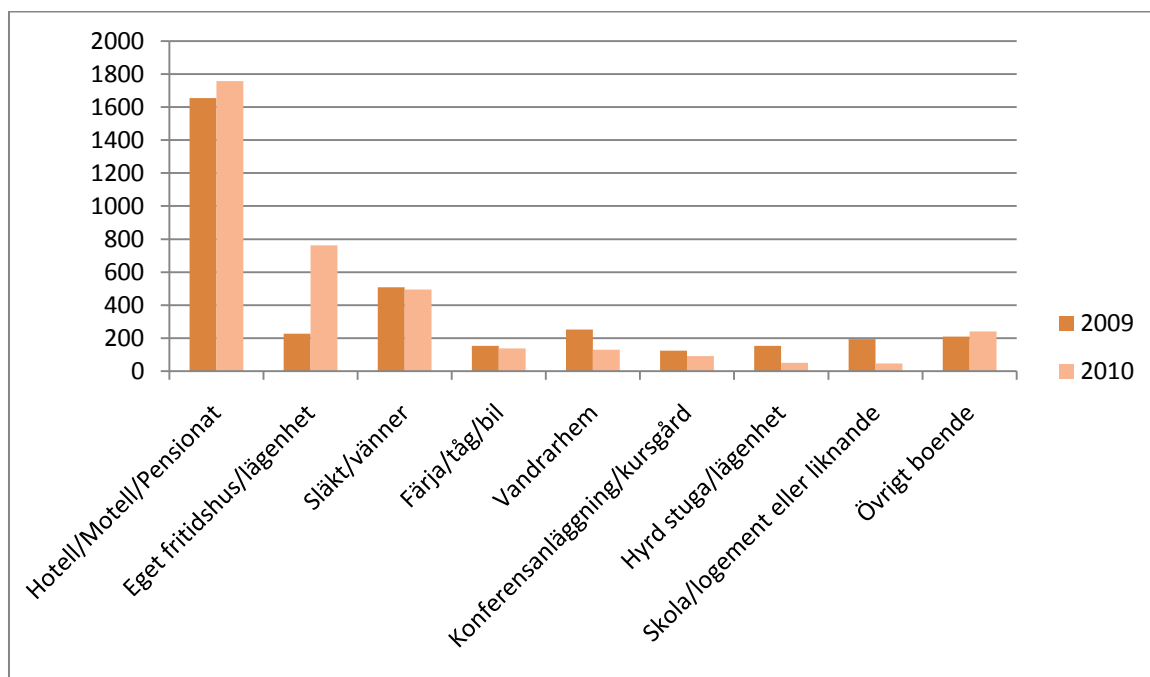
Antalet övernattningar vid charterbussresa (1000-tal)



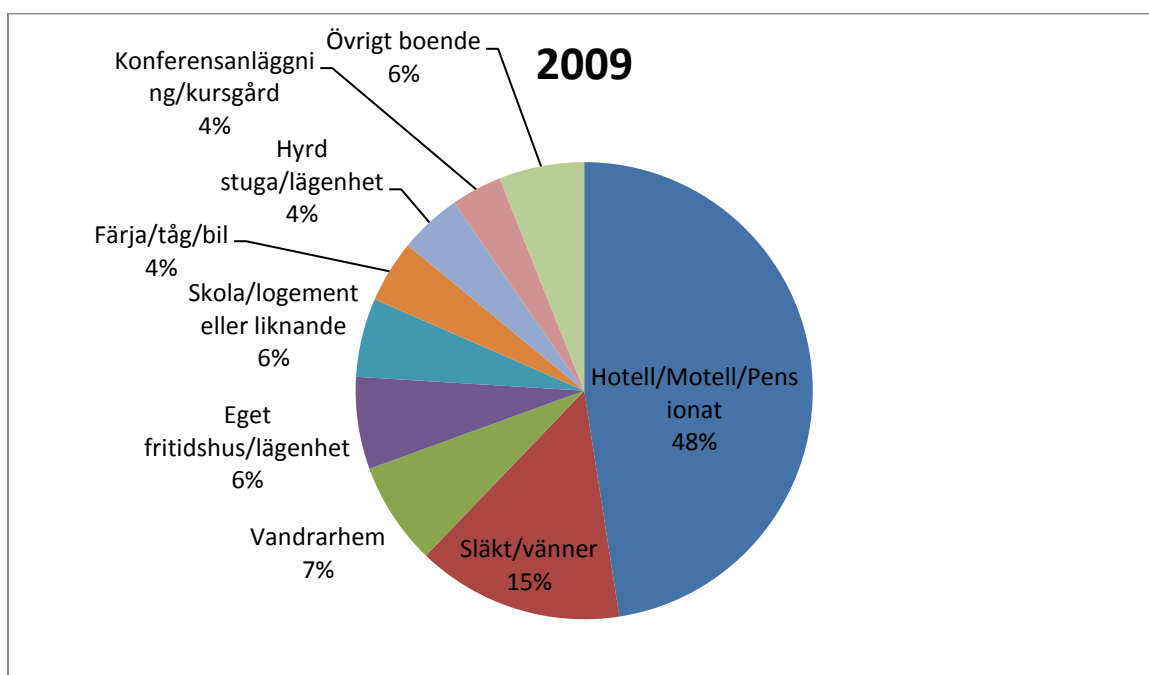
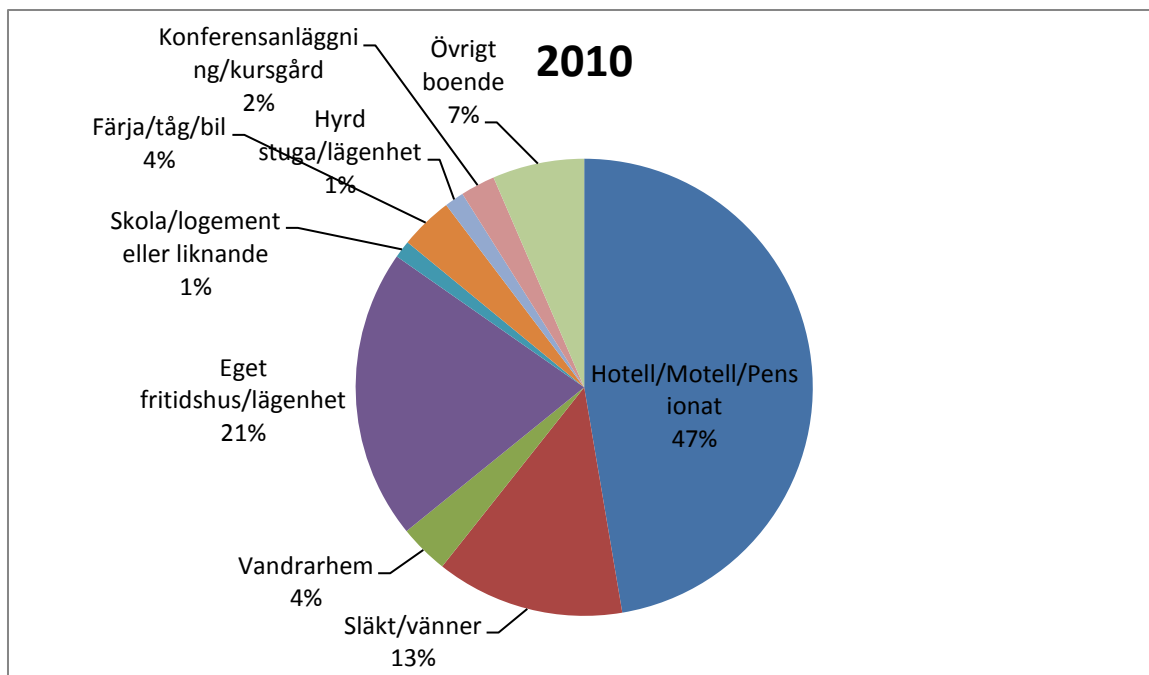
Antalet övernattningar	Förändring
1 natt	↘
2 nätter	↗
3 nätter	↘
4 nätter	↘
5 nätter	↘
6 nätter	↗
7 nätter	↗
8 nätter	↘
9 nätter	↗
10 +	↗

Kommentar: Även om antalet övernattningar totalt minskar går det att se en tydlig trend när det gäller svenskars resande med charterbuss. Resor med några få övernattningar minskar samtidigt som de tidsmässigt längre resorna ökar i antalet. Från branschens sida misstänker vi att den här utvecklingen kan vara ett led i att bussen går mot en verklighet där en längre bussresa är en del av upplevelsen. Som kontrast till detta tror vi att antalet resorna med få övernattningar minskar för att resenärerna väljer snabbare färdmedel till och från den aktuella destinationen.

Antalet övernattningar per boendeform vid charterbussresa (1000-tal & procent)

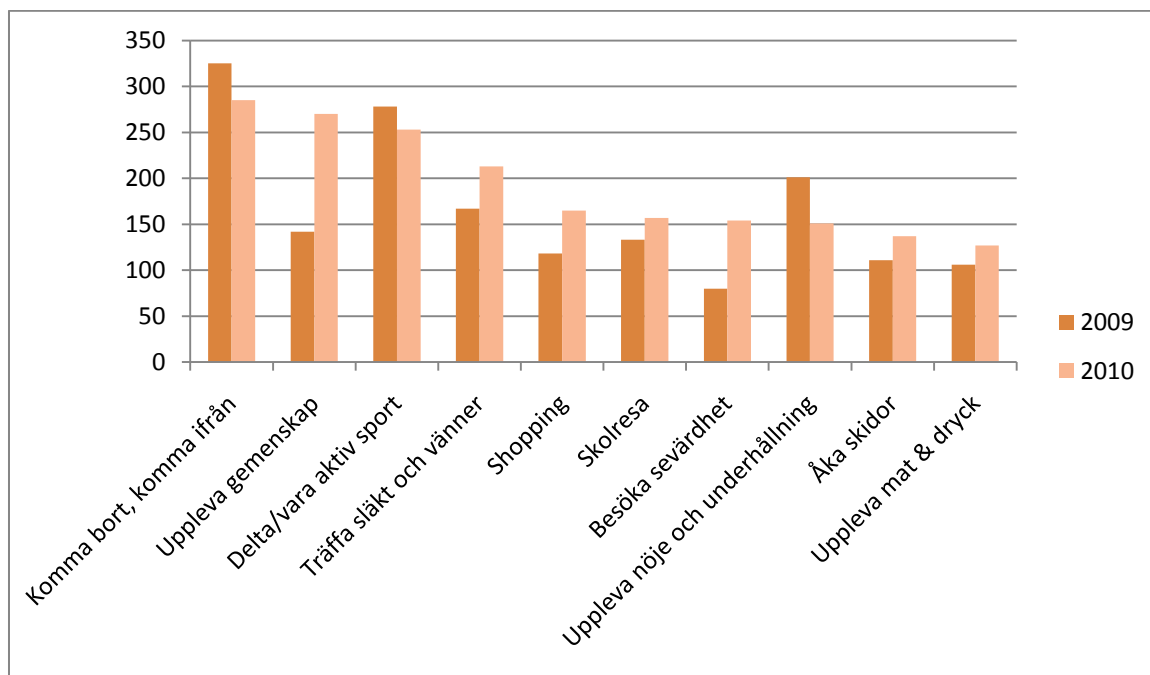


Boendeform	Förändring
Hotell/motell/pensionat	↗
Släkt/vänner	↘
Vandrarhem	↘
Eget fritidshus/lägenhet	↗
Skola/logement eller liknande	↘
Färja/tåg/bil	↘
Hyrd stuga/lägenhet	↘
Konferensanläggning/kursgård	↘
Övrigt boende	↗



Kommentar: Som en följd av att 2010 var ett mer gynnsamt år för den svenska ekonomin än vad 2009 var så valde allt fler resenärer att övernatta på lite dyrare typer av boenden som hotell. Som en motpol till detta minskar antalet övernattningar på vandrarhem, skolor och hos släkt/vänner.

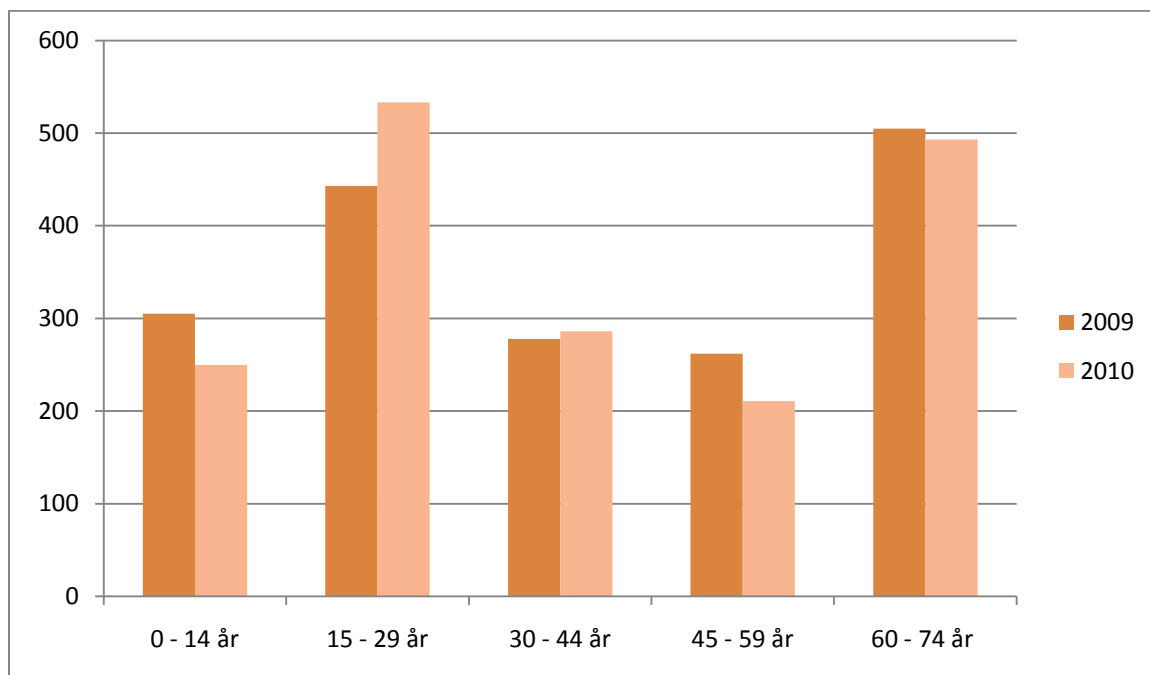
Syftet med charterbussresan (1000-tal)



Syftet med resan	Förändring
Komma bort, komma ifrån	↘
Uppleva gemenskap	↗
Delta/vara aktiv sport	↘
Träffa släkt och vänner	↗
Shopping	↗
Skolresa	↗
Besöka sevärdhet	↗
Uppleva nöje & underhållning	↘
Åka skidor	↗
Uppleva mat & dryck	↗

Kommentar: I den här kategorin är det liksom under 2009 svårt att utläsa några generella trender. Den vanligaste orsaken till att svenskar reser är att vi vill komma bort ifrån vår vardag. Den näst mest frekventa orsaker är att vi vill uppleva gemenskap. Om kategorierna Delta/vara aktiv sport och skidresor slås ihop står sportresorna för den vanligaste orsaken till att vi svenskar reser med charterbuss.

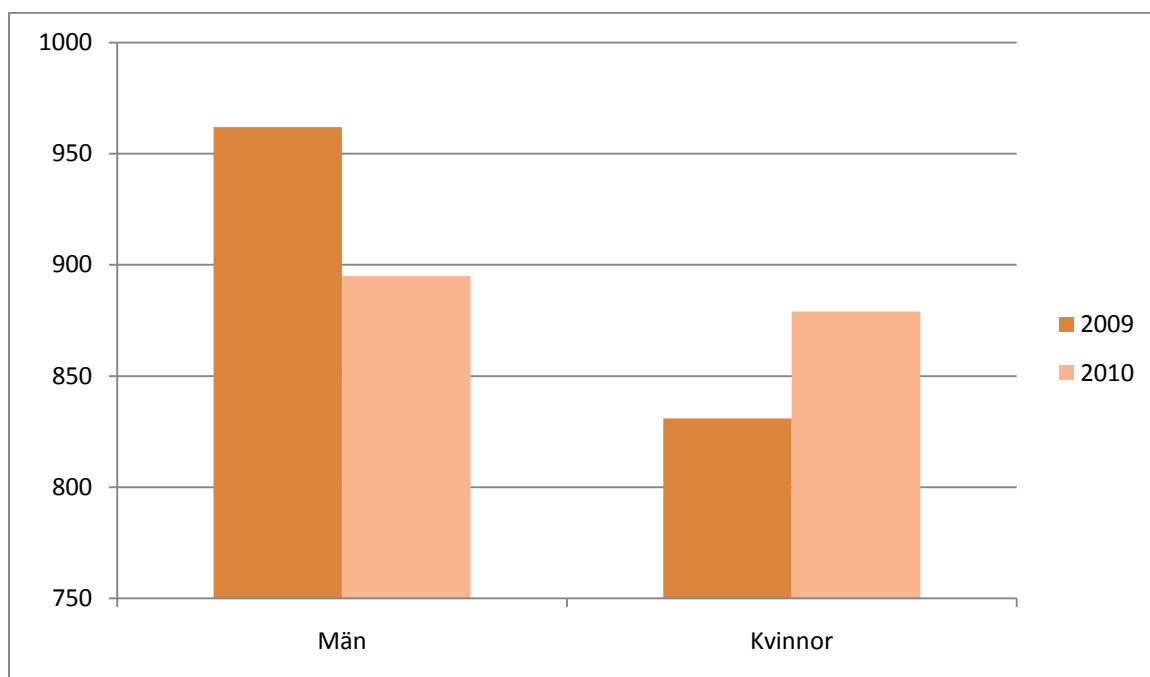
Resenärernas ålder (1000-tal)



Ålder	Förändring
0 - 14 år	↘
15 - 29 år	↗
30 - 44 år	↗
45 - 59 år	↘
60 - 74 år	↘

Kommentar: Antalet resenärer ökar i den näst yngsta kategorin 15 – 29 år. En liten ökning kan även ses i åldersspannet 30-44 år. Turistbussen får alltså allt yngre resenärer. I de andra tre åldersgrupperna minskar resandet. Trots de olika förändringarna ligger det totala antalet resenärer under 2010 kvar på ungefär samma nivå som under 2009.

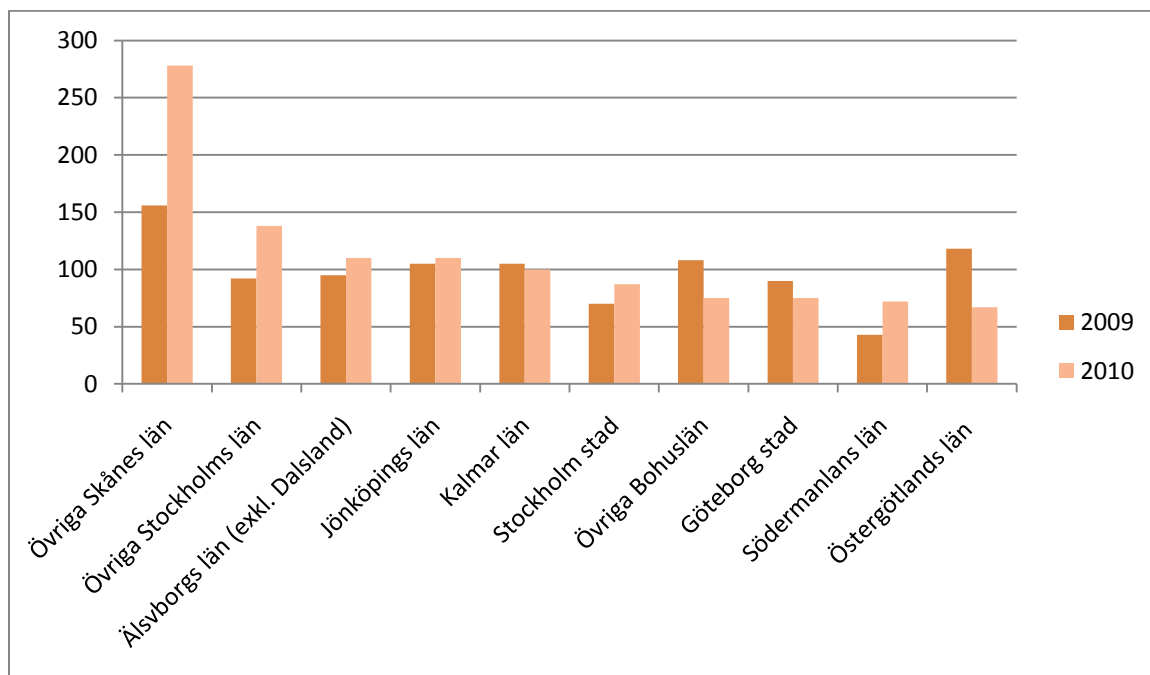
Resenärernas kön (1000-tal)



Kön	Förändring
Män	↘
Kvinnor	↗

Kommentar: Totalt sett är antalet människor som åker charterbuss oförändrat. Jämfört med 2009 reser fler kvinnor med charterbuss än vad fallet var året innan. Antalet män minskar däremot ganska kraftigt. Det är dock viktigt att understryka att förändringarna inte är så stora som det först går att få intrycket av om man bara jämför staplarnas storlek. Notera därför att y-axeln startar vid 750 000 resenärer.

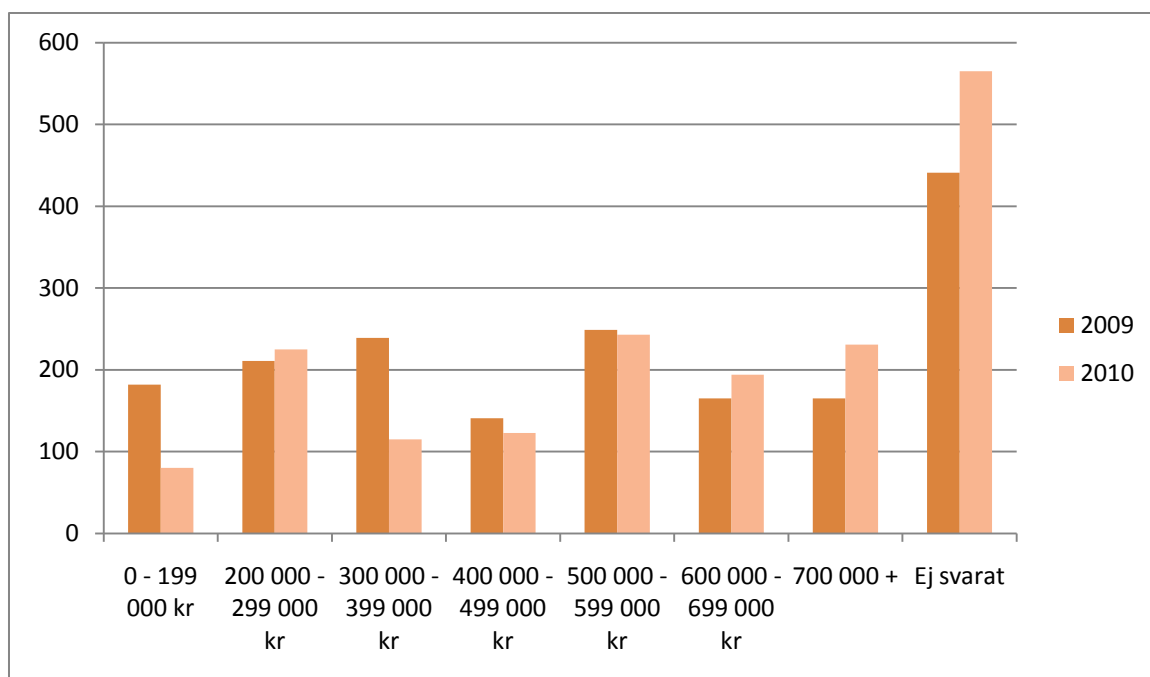
Resenärernas hemregion (1000-tal)



Hemregion	Förändring
Övriga Skånes län	↗
Övriga Stockholms län	↗
Älvsborgs län	↗
Jönköpings län	↗
Kalmar län	↘
Stockholm stad	↗
Övriga Bohuslän	↘
Göteborg stad	↘
Södermanlands län	↗
Östergötlands län	↘

Kommentar: Övriga Skånes län (ej Malmö) är den region som de överlägset flesta charterbussresenärerna i Sverige har som härkomst. Värt att nämna är att övriga Stockholms län (ej Stockholm stad) ökar samtidigt som Östergötlands län minskar. I övrigt är det mycket små förändringar på listan.

Resenärernas hushållsinkomst (1000-tal)



Hushållets inkomst	Förändring
0 – 199 000 kr	↘
200 000 – 299 000 kr	↗
300 000 - 399 000 kr	↘
400 000 – 499 000 kr	↘
500 000 – 599 000 kr	↘
600 000 – 699 000 kr	↗
700 000 +	↗

Kommentar: Resenärer i de lägre intervallen minskar samtidigt som antalet resenärer med de högre hushållsinkomsterna ökar. En fråga man kan ställa sig är om det har blivit mer exklusivt att åka buss eller beror utfallet på att fler svenskar har fått mer pengar i plånboken?

Svenska Bussbranschens Riksförbund, BR, är en intresseorganisation för den yrkesmässiga busstrafiken i Sverige. Vi har närmare 400 medlemsföretag som bedriver alla former av busstrafik. Lokal och regional linjetrafik i och omkring våra tätorter, landsbygdstrafik, skolskjutsar, sjukresor, expressbusstrafik, flygbusstrafik samt turist- och beställningstrafik både inom och utom Sveriges gränser.

Med mer än 20 000 anställda och 11 000 bussar har våra medlemsföretag en nyckelroll i Sveriges transportsystem. 200 företag är även researrangörer och de anordnar resor såväl inom Sverige som till många destinationer runt om i Europa. BR företräder medlemsföretagens intressen gentemot regering, riksdag, myndigheter, andra organisationer och företag. BR arbetar för att främja det kollektiva resandet med buss, för rättvisa och sunda konkurrensförhållanden, god affärsetik och förbättrade villkor för bussföretagen. BR ger medlemsföretagen råd och service inom olika områden.

Dessutom har BR ett knappt 100-tal associerade medlemmar. Bland de associerade medlemsföretagen återfinns fordonstillverkare, konsulter, leverantörer och andra intressenter.



Svenska Bussbranschens Riksförbund
– bussföretag och bussresearrangörer i samverkan
Läs mer på www.bussbranschen.se

Box 17548, 118 91 Stockholm
Besöksadress: Swedenborgsgatan 2
Telefon: 08-442 72 70 • Fax: 08-462 97 50

Medlem i UITP och IRU